



GESCHÄFTSBERICHT 2025

INHALTSVERZEICHNIS

Impressum	03	Betreibungs- und Konkursamt	39
Vorwort	04	Berufsbeistandschaft	49
Überblick Region Imboden	06	Zivilstandsamt	59
Organigramm	07	Konsolidierte Jahresrechnung	65
Standorte der Region Imboden	08	Bilanzen und Erfolgsrechnungen	69
Aufgaben der Region	13	Verteilung Gemeindebeiträge	85
Aufgaben der Präsidentenkonferenz	16	Kostenentwicklungen	86
Aufgaben der Geschäftsstelle	17	Bericht der GPK zu den Jahresrechnungen	94
Tätigkeiten der Präsidentenkonferenz	19	Bericht der Prüfstelle zu den Jahresrechnungen	95
Raum- und Verkehrsplanung	25		
Agglomerationsprogramm Chur 5. Generation	33		
Regionales Arbeitszonenmanagement	34		
Regionalarchiv	36		

Mit Klick auf den Text oder die Seitenzahl im Inhaltsverzeichnis gelangen Sie direkt zur gewünschten Seite.
Im Vollbildmodus wird mit Klick in die Seite vorwärts geblättert.

IMPRESSUM

HERAUSGEBERIN

Region Imboden
Geschäftsstelle
Plaz 7
7013 Domat/Ems

VERÖFFENTLICHUNG

Eine Information erscheint in der Ruinaulta unter den amtlichen Publikationen der Regionen und Gemeinden, dass der Geschäftsbericht 2025 im Internet der Region Imboden und der Regionsgemeinden publiziert wird.

GEMEINDEGESETZ DES KANTONS GRAUBÜNDEN (GG)

Art. 106 Finanzen

Jahresrechnung und Geschäftsbericht

Die Region hat spätestens bis Ende September des Folgejahres jährlich über ihren gesamten Finanzhaushalt Rechnung abzulegen und einen Geschäftsbericht über ihre Tätigkeit zu erstatten. Der Geschäftsbericht ist öffentlich zugänglich.

Nach Beendigung des Rechnungsjahres sind die Jahresrechnung und der Geschäftsbericht bis spätestens Ende September des Folgejahres dem Departement zuzustellen.

VORWORT

Liebe Leserin, lieber Leser

Zusammen Weichen stellen

Was zeichnet die Region Imboden aus? Sie ist dynamisch, vielseitig und stark zugleich. Ihre hohe Lebensqualität, ihre touristische Vielseitigkeit und Bedeutung, ihre wirtschaftliche Stärke und ihre Qualitäten als Lebensraum sind eine besondere Kombination.

Alle Aspekte fliessen in die strategische Arbeit der Region mit ein. Daneben geht es aber ebenso um die strategische Verantwortung für die Geschäftsstelle, um die Aufgaben des Betriebs- und Konkursamts, der Berufsbeistandschaft und des Zivilstandsamts. Es geht um Budget, Rechnung, Kennzahlen, Personalressourcen, Raumbedarf, und Veränderungsprozesse.

Gemeinsames Ziel

Im Geschäftsjahr 2025 haben wir wesentliche Weichen für die Zukunft gestellt. Besonders erfreulich war die konstruktive Zusammenarbeit der Gemeinden in der Region und die klare Ausrichtung auf ein gemeinsames Ziel: Wir wollen unsere Region aktiv weiterentwickeln.

Die vielfältigen Herausforderungen wurden dank des grossen Engagements und der hohen Professionalität erfolgreich bewältigt. Die Geschäftsleitung setzte die Beschlüsse der Präsidentenkonferenz gewissenhaft um und erledigte die Arbeiten umsichtig und zuverlässig.

Raum- und Verkehrsplanung

Ein zentrales Thema war erneut die Raum- und Verkehrsplanung. Wichtig und wertvoll war die Erarbeitung des regionalen Arbeitszonenmanagements: Es stellt sicher, dass bestehende Gewerbe- und Industrieflächen effizient genutzt und vorhandene Reserven konsequent mobilisiert werden, bevor neue Einzonungen in Betracht gezogen werden.

Indem wir verfügbare Areale transparent aufzeigen, ermöglicht die Region eine bedarfsgerechte Bereitstellung von Standorten für Unternehmen. Dies fördert die wirtschaftliche Entwicklung sehr gezielt und trägt zu einem nachhaltigen Umgang mit der Ressource Boden bei.

VORWORT

Partnerschaft

Unser Dank gilt allen, die mit grossem Einsatz und hoher Fachkompetenz zur erfolgreichen Bewältigung der vielfältigen Aufgaben beigetragen haben. Insbesondere den Mitgliedern der Präsidentenkonferenz, den Amtsleitenden, den Mitarbeitenden, den Partnerorganisationen sowie unseren kantonalen Ansprechpartnerinnen und Ansprechpartnern danken wir für das gute, ergebnisorientierte Zusammenwirken.

In der Präsidentenkonferenz war der Austausch geprägt von Verbindlichkeit, gegenseitigem Respekt und einem klaren Bewusstsein für das Gemeinsame.

Auch künftig setzen wir uns mit Weitsicht für die nachhaltige Entwicklung und die Interessen unserer Region ein.



Erich Kohler, Vorsitzender der Präsidentenkonferenz / Josef Nauer, Geschäftsleiter

A handwritten signature in black ink, appearing to be 'E. Kohler'.

Erich Kohler
Vorsitzender der
Präsidentenkonferenz

A handwritten signature in black ink, appearing to be 'J. Nauer'.

Josef Nauer
Geschäftsleiter

ÜBERBLICK REGION IMBODEN

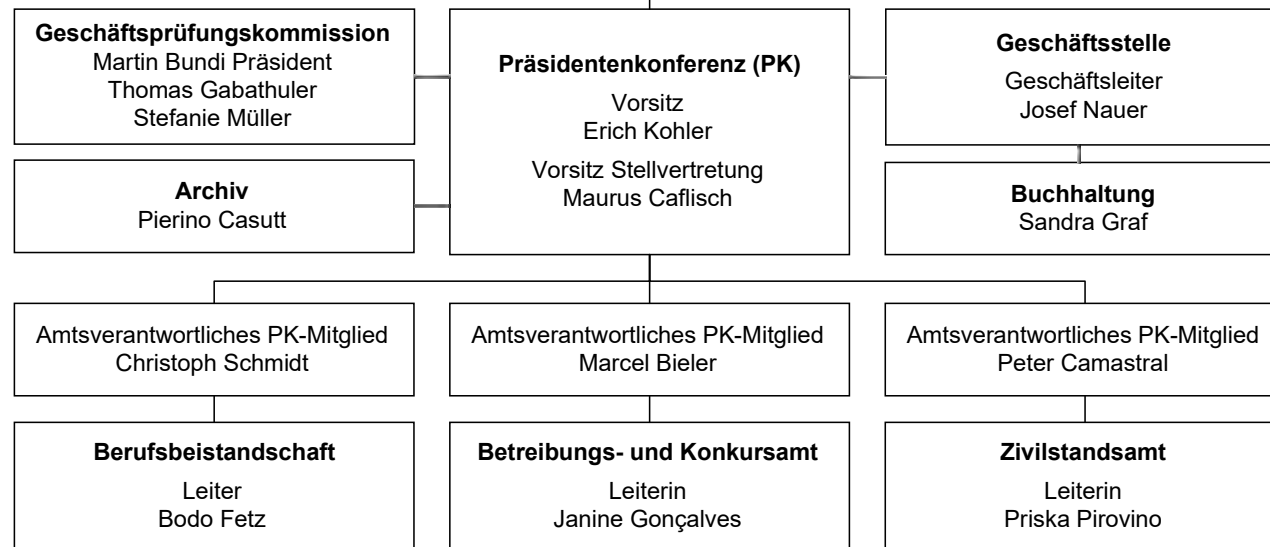
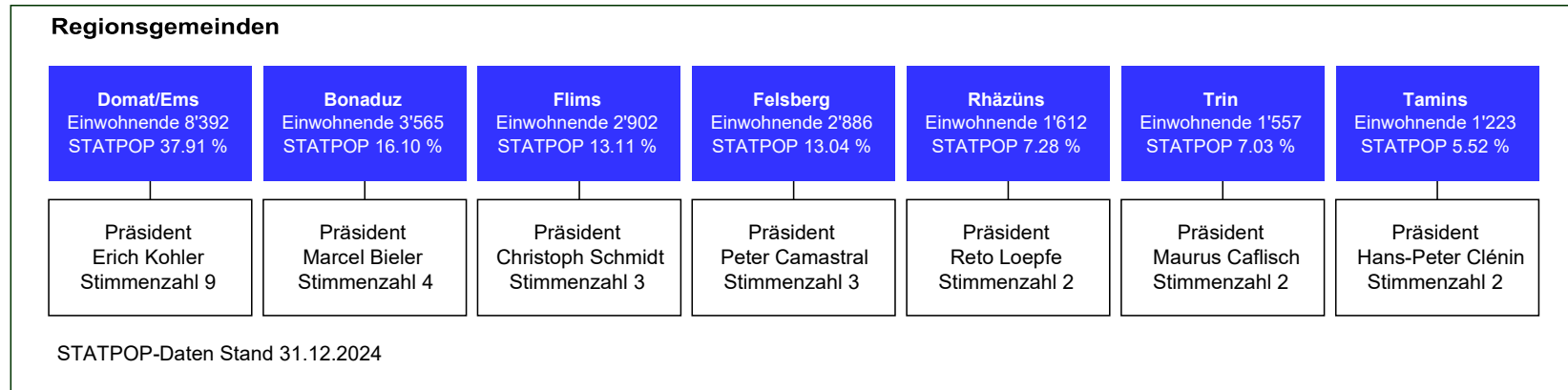
Die Präsidentenkonferenz ist für die Region Imboden verantwortlich. Auch für die Region Imboden gilt das Motto «starke Gemeinden, starker Kanton». Es gilt aber auch, kontinuierlich eine Regionsidentität aufzubauen.

Die Region Imboden ist Teil des dynamischen Wachstumsraums Nordbünden, welcher in den letzten Jahren innerkantonal ein überdurchschnittliches Wachstum erlebt hat.



- Durch die Lage direkt an der Nord-Süd-Achse besteht eine gute Anbindung an den Raum Zürich, den Bodensee-Raum sowie den Raum Lugano, aber auch an die Metropolitanräume München/Stuttgart und Mailand.
- Es bestehen enge funktionale Beziehungen zum Verwaltungs- und Dienstleistungszentrum Chur. Die Kantonshauptstadt bietet neben vielen Arbeitsplätzen zahlreiche Kultur- und Konsumangebote, sowie ein breites Angebot in den Bereichen Gesundheit und Bildung. Die Region Imboden profitiert damit vom Agglomerationsvorteil.
- Demgegenüber nutzt die Bevölkerung der Agglomeration Chur auch die Angebote der Region Imboden. Insbesondere bietet sie einen beliebten Naherholungsraum mit verschiedenen Ausflugszielen.
- Die regionsübergreifende Ferien- und Freizeitdestination Flims Laax bildet einen Anziehungspunkt von internationaler Ausstrahlung.
- Zu den angrenzenden Regionen Viamala, Surselva und Plessur bestehen insbesondere Beziehungen in den Bereichen Wohnen und Arbeiten sowie der gegenseitigen Nutzung von Freizeitangeboten in den Bereichen Natur, Sport und Kultur.
- Diese Lagequalität bietet grosse Chancen im überregionalen Standortwettbewerb.

ORGANIGRAMM



STANDORTE DER REGION IMBODEN

Vom 01.07.2018 bis 31.03.2024 waren alle Mitarbeitenden der Geschäftsstelle, der Berufsbeistandschaft, des Betreibungs- und Konkursamtes sowie des Zivilstandsamtes hier unter einem Dach. Das Verwaltungszentrum wurde von der Bürgergemeinde Domat/Ems gebaut. Ebenfalls im Verwaltungszentrum untergebracht ist das Regionalgericht Imboden, welches aber nicht im Verantwortungsbereich der Präsidentenkonferenz der Region Imboden ist.



Verwaltungszentrum Imboden, Plaz 7, 7013 Domat/Ems

STANDORTE DER REGION IMBODEN



Berufsbeistandschaft: Verwaltungszentrum Imboden, Platz 7, 7013 Domat/Ems

STANDORTE DER REGION IMBODEN



Zivilstandsamt: Verwaltungszentrum Imboden, Platz 7, 7013 Domat/Ems

STANDORTE DER REGION IMBODEN

Seit 01.04.2024 sind die Mitarbeitenden des Betriebs- und Konkursamtes an diesem Standort. Das Gebäude wurde von Giubbini Architekten ETH SIA AG gebaut.



Betriebs- und Konkursamt: Piazza Staziun 6, 7013 Domat/Ems

STANDORTE DER REGION IMBODEN



Betreibungs- und Konkursamt: Piazza Staziun 6, 7013 Domat/Ems

AUFGABEN DER REGION

PFLICHTAUFGABEN

Aufgrund des kantonalen Rechts sind folgende Aufgaben durch die Region wahrzunehmen:

- Raumentwicklung (regionale Richtplanung)
- Kindes- und Erwachsenenschutzrecht (Berufsbeistandschaft)
- Zivilstandswesen (Zivilstandsamt)
- Schuldbetreibungs- und Konkurswesen (Betreibungs- und Konkursamt)
- Verwaltung der Kreisarchive
- Weitere Aufgaben nach Massgabe der entsprechenden kantonalen Spezialgesetzgebung

AUFGABEN DER REGION

POTENZIALAUFGABEN

Nachstehende kommunale Aufgaben können bei Bedarf durch die Region wahrgenommen werden:

- Regionalentwicklung
- Wirtschaftsförderung
- Tourismus
- Verkehrsentwicklung
- Kulturförderung
- Bildungsangebote
- Sing- und Musikschule
- Jugendarbeit
- Mütter-/Väterberatung
- Spitex
- Wohnen im Alter
- Alters- und Pflegeheime
- Regionaler Sozialdienst
- Grundbuch
- Abfallbeseitigung
- Bewilligung für Unterhaltungslotterien

Im Auftrag der Regionsgemeinden kann die Region weitere Aufgaben auf bestimmte oder unbestimmte Dauer übernehmen. Ebenso kann sie diese Aufgabenbereiche im Einvernehmen mit den Mitgliedsgemeinden aufgeben. Die Übertragung von kommunalen Aufgaben an die Region erfolgt mittels Leistungsvereinbarung. Sie verpflichtet ausschliesslich die betreffenden Gemeinden. Die Zuständigkeit für den Beschluss zur Aufgabenübertragung richtet sich nach den jeweiligen Finanzkompetenzen in den einzelnen Gemeinden.



Ustria La Cauma Caumasee, 7018 Flims Waldhaus

AUFGABEN DER PRÄSIDENTENKONFERENZ

In den Zuständigkeitsbereich der PK fallen:

- Wahl der/des Vorsitzenden der PK und deren oder dessen Stellvertretung
- Wahl der Geschäftsleiterin oder des Geschäftsleiters und des Geschäftsstellenpersonals
- Wahl des weiteren Regionalpersonals
- Ernennung von Zivilstandsbeamtinnen oder Zivilstandsbeamten, Bezeichnung der Amtsleiterin oder des Amtsleiters und Regelung der Stellvertretung
- Wahl der Geschäftsprüfungskommission (GPK)
- Wahl von Kommissionen, Arbeits- oder Projektgruppen und dergleichen
- Festlegung der Zuständigkeit betreffend Wahrnehmung der Interessen nach innen und aussen
- Auseinandersetzung mit möglichen Aufgaben von regionaler Bedeutung
- Abschluss von Leistungsvereinbarungen mit den Regionsgemeinden
- Erlass von Vollzugsvorschriften für die Erfüllung der übertragenen Aufgaben
- Genehmigung der Jahresrechnung, des Budgets (inkl. Stellenplan) und der Verpflichtungskredite sowie des Berichtes der GPK
- Entscheid über einmalige Ausgaben bis CHF 250'000.00, wobei Ausgaben über CHF 100'000.00 unter dem Vorbehalt des fakultativen Referendums gemäss Artikel 26 Abs. 1 der Statuten der Region stehen
- Entscheid über wiederkehrende Ausgaben bis CHF 100'000.00, wobei Ausgaben über CHF 50'000.00 unter dem Vorbehalt des fakultativen Referendums gemäss Artikel 26 Abs. 1 der Statuten der Region stehen
- Übertragung von Verbandsaufgaben an Dritte
- Entscheid über Kooperationen mit anderen Regionen und Organisationen
- Gültigerklärung von Regionalinitiativen
- Entscheid über Prozessführungen, Schiedsvereinbarungen und Gerichtsvertretungen
- Entscheid über Klage zur Vollziehung einer im öffentlichen Interesse liegenden Auflage bei der Schenkung nach Art. 246 OR
- Antrag zur Wahl einer Regionalnotarin oder eines Regionalnotars
- Delegation von Aufgaben an die Geschäftsstelle, sofern es sich um blosser Verwaltungstätigkeit handelt

Der PK stehen im Übrigen alle Befugnisse zu, welche nicht durch übergeordnetes Recht oder durch das Recht der Region einem anderen Organ übertragen sind.

AUFGABEN DER GESCHÄFTSSTELLE

- Erledigung der operativen Aufgaben der Region
- Führung des Finanz- und Rechnungswesens mit Vorbereitung des Budgets und des Jahresabschlusses zu Händen der Präsidentenkonferenz (PK)
- Teilnahme der Geschäftsleiterin oder des Geschäftsleiters an den PK mit beratender Stimme
- Bereitstellung der Entscheidungsgrundlagen zu Händen der PK
- Führung des Protokolls zu den Sitzungen der PK
- Vollzug der Beschlüsse
- Erledigung von Aufträgen von Regionsgemeinden oder von Dritten gegen kostendeckendes Entgelt



Via Caguils, 7013 Domat/Ems

TÄTIGKEITEN DER PRÄSIDENTENKONFERENZ

1 Amts- und Themenverantwortungen

- Die PK hat die Amts- und Themenverantwortungen per 01.01.2025 beschlossen und zugewiesen:
- PK-Vorsitz: Erich Kohler
- PK-Vorsitz – Stellvertretung: Maurus Caflisch
- Amtsverantwortungen:
 - Betriebs- und Konkursamt: Marcel Bieler
 - Berufsbeistandschaft: Christoph Schmidt
 - Zivilstandsamt: Peter Camastral
- Themenverantwortungen:
 - Agglomerationsprogramm Chur 5. Generation: Peter Camastral
 - Gesundheitsversorgungsregion Imboden: Reto Loepfe und Maurus Caflisch
 - Regionale Standortentwicklungsstrategie Imboden: Erich Kohler
 - Regionale Richtpläne samt Siedlung und Verkehr: Erich Kohler
 - Stauumfahrvverkehr A13: Reto Loepfe und Marcel Bieler
 - Ultrahochbreitband-Erschliessung Imboden: Maurus Caflisch

2 Jahresrechnungen 2024 und Budgets 2026

- Die PK genehmigte die Jahresrechnungen 2024 und die Budgets 2026 der Geschäftsstelle, des Betriebs- und Konkursamtes, der Berufsbeistandschaft sowie des Zivilstandsamtes.

3 Planung

3.1 Regionaler Richtplan – Teil Siedlung (RRIP-S)

- Die PK begleitete die Arbeiten am RRIP-S, wertete die eingegangenen Mitwirkungseingaben aus, gab Antworten und bereitete das Genehmigungsverfahren vor.
- Der RRIP-S wurde beim Amt für Raumentwicklung Graubünden (ARE GR) zur kantonalen Genehmigung eingereicht.

TÄTIGKEITEN DER PRÄSIDENTENKONFERENZ

3.2 Regionaler Richtplan – Teil Verkehr (RRIP-V)

- Die PK begleitete auch die Arbeiten am RRIP-V, wertete die eingegangenen Mitwirkungseingaben aus, gab Antworten und bereitete das Genehmigungsverfahren vor. Ein Schwerpunkt bildete die Alltagsveloverkehrsrouten von Rhäzüns nach Fläsch im Perimeter der Region Imboden, insbesondere die Linienführung zwischen Tamins (Reichenau) und Chur.
- Der RRIP-V wird Anfang des Jahres 2026 beim ARE GR zur kantonalen Genehmigung eingereicht.

3.3 Regionaler Richtplan – Materialabbau, Materialablagerungen und Inertstoffdeponien – Erweiterung Domat/Ems Plong Vaschnaus (Kiesgrube Reichenau) 2. Etappe, Festsetzung

- Die PK erarbeitete den Richtplan.
- Die Richtplananpassung wurde beim ARE GR zur kantonalen Genehmigung eingereicht.

3.4 Kantonaler Richtplan – Anpassung Kapitel Energie (KRIP-E)

- Die PK nahm die Informationen zu den Anpassungen im KRIP-E entgegen.
- Die Region Imboden hat im Rahmen der öffentlichen Auflage Stellung bezogen.
- Die PK nahm den Mitwirkungsbericht zur öffentlichen Auflage vom 15.05.2025 zur Kenntnis.

3.5 Regionaler Richtplan Ruinaulta

- Die PK verabschiedete den Richtplan Ruinaulta zu Handen der kantonalen Vorprüfung.

3.6 Kommunale Parkraumplanung

- Das ARE GR gab einen Leitfaden zur kommunalen Parkraumplanung in die Vernehmlassung. Die PK verfasste eine Stellungnahme.

3.7 Regionales Arbeitszonenmanagement

- Die PK beauftragte die R+K Büro für Raumplanung AG, gemeinsam mit den Gemeinden die Situation der Arbeitszonen zu analysieren und zu erfassen.

TÄTIGKEITEN DER PRÄSIDENTENKONFERENZ

3.8 Regionalmanagement

- Der Leistungsauftrag zur Umsetzung des Regionalmanagements Graubünden 2025 – 2028 wurde vom Departement für Volkswirtschaft und Soziales Graubünden (DVS GR) genehmigt.
- Die PK nahm die Überweisung des Kantonsbeitrags in der Höhe von CHF 20'000.00 für die Umsetzung des Regionalmanagements im Jahr 2025 zur Kenntnis.

3.9 Agglomerationsprogramm Chur 5. Generation

- Die Region Imboden hat sich an der Erarbeitung des Agglomerationsprogramms Chur 5. Generation beteiligt, ihre Anliegen eingebracht und dem Agglomerationsprogramm Chur 5. Generation als Ganzes zugestimmt.
- Die Region wird die Umsetzung der planerischen Massnahmen auf ihrem Gebiet vorantreiben und den Kanton sowie die Gemeinden bei der Umsetzung der entsprechenden Massnahmen unterstützen.

3.10 Agglomerationsprogramm Chur 6. Generation

- Es lag ein Antrag vor, wonach die Region Imboden der Erarbeitung eines Agglomerationsprogramms Chur 6. Generation zuzustimmen, im Steuerungsausschuss und in der Begleitgruppe mitzuwirken und sich finanziell mit CHF 75'000.00 für die Jahre 2026 – 2028 zu beteiligen hat. Die PK lehnte den Antrag ab, weil zunächst die Projekte des Agglomerationsprogramms Chur der 4. und 5. Generation umgesetzt werden sollen.

3.11 Infrastrukturen und Angebote für Sport und Freizeit

- Die PK prüfte die Durchführung einer externen Bestandsaufnahme der Sport- und Freizeitinfrastrukturen.
- Die PK hat nach eingehender Kosten-Nutzen-Abwägung beschlossen, auf diese externe Erfassung zu verzichten, da die Gemeinden bereits über ausreichendes lokales Wissen verfügen. Zudem fehlte der PK eine konkrete Anschlussstrategie.
- Die PK hat den Gemeinden empfohlen, ein gemeinsames Reglement für die gemeindeübergreifende Nutzung von Sport- und Freizeitinfrastrukturen mit einer fairen Lastenverteilung zu erarbeiten.

TÄTIGKEITEN DER PRÄSIDENTENKONFERENZ

4 Digitale Verwaltung Graubünden

- Die Stabsstelle Digitale Verwaltung des Kantons Graubünden informierte die PK anlässlich einer Sitzung über die digitale Transformation auf den Stufen Kanton, Gemeinden und Regionen.

5 Fahrplanverfahren 2026

- Die Anliegen der Gemeinden zum Fahrplanverfahren 2026 wurden koordiniert gesammelt, geprüft und in das kantonale Verfahren eingebracht. Ziel war die Verbesserung der Erreichbarkeit innerhalb der Region sowie der Anbindung an umliegende Zentren.

6 Imboda-Mess 2026

- Die PK hat das Grobkonzept für den Auftritt der Region Imboden an der Imboda-Mess 2026 zum Thema Verkehrsplanung diskutiert und als positiv bewertet.
- Die PK beauftragte Uta De Monte Kommunikation der PK, ein gemäss der Diskussion überarbeitetes Grobkonzept sowie eine Offerte vorzulegen.

7 Elternbeiträge bei Kinderschutzmassnahmen

- Die PK diskutierte die Umsetzungspraxis der Gemeinden zur Verrechnung des Minimalbetrags von CHF 10.00/Tag bei Kinderschutzmassnahmen. Der Bedarf nach einheitlichen Handlungsanweisungen ist vorhanden. Damit soll sichergestellt werden, dass alle Gemeinden vergleichbare Fälle gleich behandeln.
- Die KESB hat einen Entwurf einer Ergänzung zum Merkblatt «Finanzierung von Massnahmen im Kinderschutz» bereitgestellt. Das Thema wurde auf kantonaler Ebene aufgenommen. Ein möglicher Vorstoss im Grossen Rat sowie eine Arbeitsgruppe für ein neues Kinder- und Jugendgesetz sind geplant.
- Der Bündner Spital- und Heimverband hat das Thema ebenfalls aufgegriffen.
- Die PK hat beschlossen, die Ergebnisse des laufenden Klärungsprozesses abzuwarten und behält sich eigene Interventionen bei Bedarf vor.

TÄTIGKEITEN DER PRÄSIDENTENKONFERENZ

8 Personal – Überbrückungsrente für vorzeitige Pensionierung

- Die PK hat eine Richtlinie zu Überbrückungsrenten bei vorzeitiger Pensionierung verabschiedet.

9 Betreibungs- und Konkursamt

- Zur Sicherstellung der Liquidität hat die PK die Bildung eines Liquiditätsstocks beschlossen.
- Die PK hat den Inspektionsbericht 2024 zur Kenntnis genommen.

10 Zivilstandsamt

- Die PK hat per 01.01.2026 Flurina Staub als neue Amtsleiterin des Zivilstandsamtes gewählt.
- Die PK hat den Inspektionsbericht für den Zeitraum 16.09.2023 – 12.09.2025 zur Kenntnis genommen.

11 Informatik

- Die PK beschloss, per 01.01.2026 die Abacus-Kreditorenbuchhaltung zu beschaffen.

12 Geschäftsbericht 2024

- Die PK genehmigte den Geschäftsbericht 2024. Er ist als PDF-Dokument auf den Websites der Region Imboden und der Regionsgemeinden publiziert.

GEMEINDE RHÄZÜNS



Via Castugls, 7403 Rhäzüns

RAUM- UND VERKEHRSPLANUNG

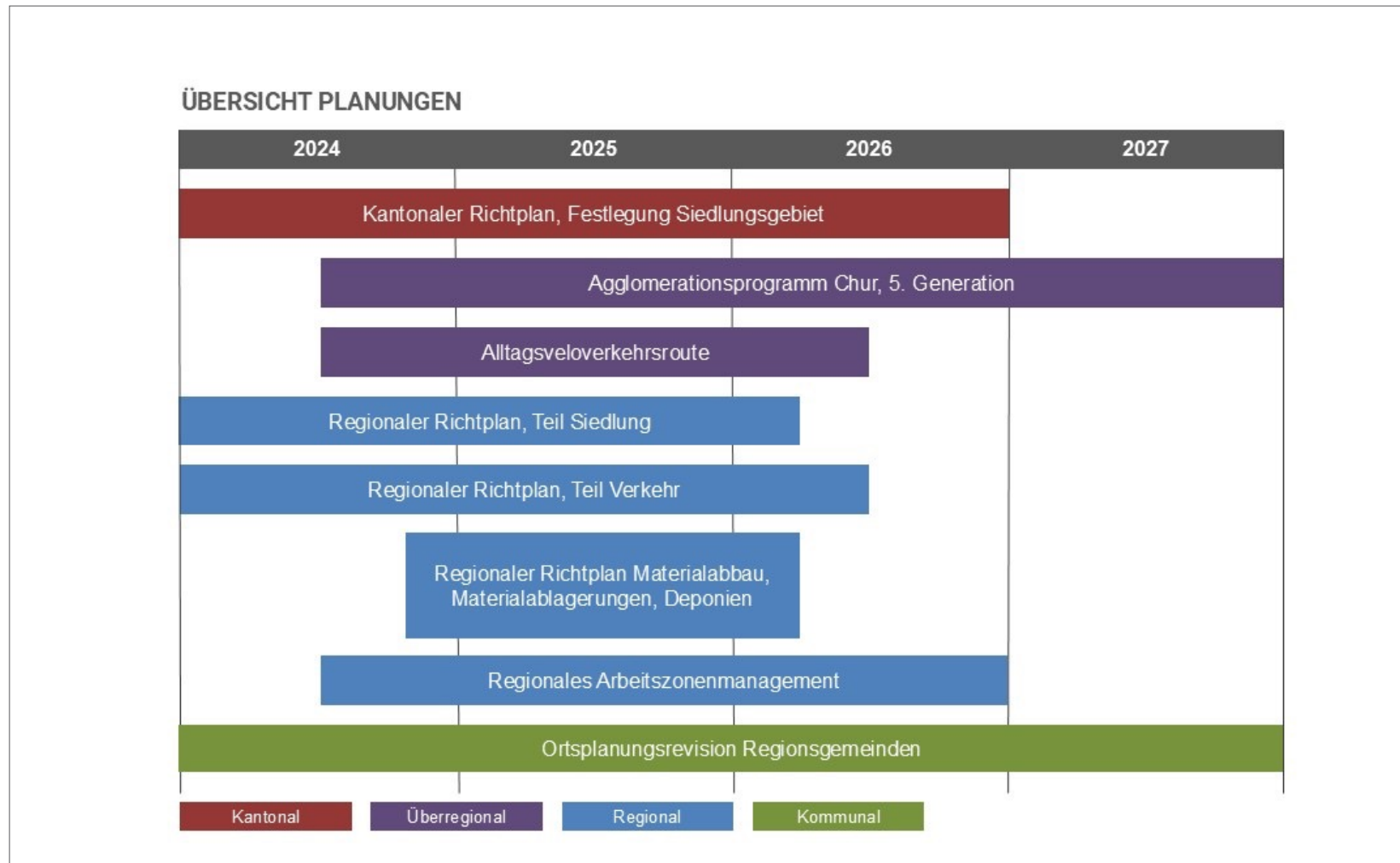
PLANERISCHE BEGLEITUNG

Gemäss kantonalem Raumplanungsgesetz erfüllen die Regionen die regionalen Planungsaufgaben. Die Region Imboden wird bei ihren Tätigkeiten in den Bereichen der Raum- und Verkehrsplanung weiterhin durch ihren Regionalplaner Michael Ruffner, R+K, Raumplanung AG begleitet und unterstützt. Zu seinen Aufgabenfeldern zählen nebst der fachlichen Begleitung der laufenden raumwirksamen Tätigkeiten der Region Imboden auch die Koordination und Abstimmung der verschiedenen Planungsverfahren sowie das Beraten und Klären von raum- und verkehrsplanerischen Fragestellungen.

Die Präsidentenkonferenz der Region Imboden wird im Rahmen ihrer monatlichen Sitzungen fortwährend von Michael Ruffner über aktuelle Entwicklungen in der Raum- und Verkehrsplanung, den Stand laufender Projekte sowie weitere relevante Themen informiert.

Im Jahr 2025 standen insbesondere die Weiterführung der regionalen Richtplanung, die Koordination der Alltagsveloverkehrsrouten sowie die Arbeiten am regionalen Arbeitszonenmanagement im Fokus. Zudem wurden verschiedene Stellungnahmen zu Planungen des Kantons Graubünden, der Nachbarregionen und der Regionsgemeinden verfasst. Darin wurden die Zielsetzungen sowie die Planungs- und Entwicklungsabsichten der Region Imboden zum Ausdruck gebracht.

ÜBERSICHT PLANUNGEN



RAUM- UND VERKEHRSPLANUNG

REGIONALER RICHTPLAN – TEIL SIEDLUNG

Anlass/Zielsetzung

Gemäss kantonalem Richtplan sind die Regionen des Kantons Graubünden verpflichtet, auf Grundlage des regionalen Raumkonzepts ihren regionalen Richtplan in den Bereichen Raumordnung und Siedlung zu erstellen, zu überprüfen und gegebenenfalls anzupassen. Im Wesentlichen werden dabei die Vorgaben des kantonalen Richtplans konkretisiert und auf die Gegebenheiten und Bedürfnisse der Region abgestimmt. Zentrale Aufgaben sind insbesondere die definitive erstmalige Festlegung des Siedlungsgebiets, die Präzisierung der Standortprofile von regional bedeutenden Arbeitsgebieten sowie die Verortung öffentlicher Einrichtungen mit regionaler Ausstrahlung.

Verfahren/Stand der Planung

Raumrelevante Vorhaben wie zum Beispiel die definitive Festlegung des Siedlungsgebiets, die eines Eintrags im kantonalen und regionalen Richtplan bedürfen, werden in einem koordinierten Verfahren zwischen der Region und dem Kanton abgewickelt. Der Entwurf des regionalen Richtplans Teil Siedlung (RRIP-S) wurde durch den Kanton Graubünden vorgeprüft und Ende 2024 während 30 Tagen öffentlich aufgelegt. Gleichzeitig wurden auch die Anpassungen des kantonalen Richtplans im Bereich Siedlungsgebiet und Bauzonen zur öffentlichen Mitwirkung aufgelegt. Insgesamt sind 24 Stellungnahmen eingegangen. Die Eingaben wurden durch die Präsidentenkonferenz ausgewertet und eingehend behandelt. Der regionale Richtplan Teil Siedlung wurde anschliessend im Frühjahr 2025 durch die Präsidentenkonferenz beschlossen und der Regierung des Kantons Graubünden zur Genehmigung unterbreitet.

Die Genehmigung durch die Regierung erfolgte im Februar 2026. Damit verfügt die Region Imboden über eine gemeinsame Grundlage für die zukünftige räumliche Entwicklung. Der Richtplan schafft Orientierung für die Weiterentwicklung von Siedlung, Arbeiten und Infrastruktur und unterstützt eine abgestimmte Entwicklung der Regionsgemeinden.

RAUM- UND VERKEHRSPLANUNG

REGIONALER RICHTPLAN – TEIL VERKEHR

Anlass/Zielsetzung

In enger Koordination mit dem Richtplan Teil Siedlung erarbeitet die Region Imboden auch ihren regionalen Richtplan Teil Verkehr (RRIP-V). Denn mit der angestrebten Siedlungsentwicklung nach innen steigen gleichzeitig die Anforderungen an die Verkehrs- und Infrastruktursysteme innerhalb der Region. Der Richtplan Teil Verkehr hat zum Ziel, die Siedlungs- und Verkehrsentwicklung sinnvoll aufeinander abzustimmen, die Verkehrssicherheit zu erhöhen sowie attraktive Wohn-, Arbeits- und Aufenthaltsräume zu sichern. Die künftige Siedlungsentwicklung soll primär an zentralen, gut mit dem öffentlichen Verkehr erschlossenen Lagen stattfinden. Das zusätzliche Verkehrsaufkommen soll dabei möglichst gut über den öffentlichen Verkehr sowie den Fuss- und Veloverkehr abgewickelt werden.

Verfahren/Stand der Planung

Die Region Imboden hat den Richtplan Teil Verkehr unter Miteinbezug der Regionsgemeinden erarbeitet. Der Entwurf wurde in Koordination mit dem Teil Siedlung vom Kanton vorgeprüft und anschliessend gemeinsam während 30 Tagen öffentlich aufgelegt. Der Richtplan Teil Verkehr wird im Frühjahr 2026 von der Präsidentenkonferenz der Region Imboden beschlossen und dem Kanton zu Handen der Genehmigung unterbreitet.

RAUM- UND VERKEHRSPLANUNG

ANPASSUNG REGIONALER RICHTPLAN «MATERIALABBAU, MATERIALABLAGERUNGEN UND INERTSTOFFDEPONIE»

Anlass/Zielsetzung

Seit den 1940er-Jahren wird im Gebiet Plong Vaschnaus in der Gemeinde Domat/Ems Kies und Sand abgebaut. Seit den 1960er-Jahren bewirtschaftet die Calanda Holding AG die Kiesabbaustelle Plong Vaschnaus und betreibt das damit verbundene Kieswerk Reichenau auf dem Gemeindegebiet von Domat/Ems. Im Rahmen der ursprünglichen Bewilligung unterteilte die Regierung den Perimeter aufgrund der langen Bewirtschaftungszeiträume in zwei Hauptetappen. Die Fortführung des Abbaus bzw. die Erweiterung des Abbauperimeters (Etappe 2) erfordert für die Ortsplanung der Gemeinde Domat/Ems nun eine Festlegung im kantonalen und im regionalen Richtplan. Aus diesem Grund hat die Region ihren regionalen Richtplan «Materialabbau, Materialablagerungen und Inertstoffdeponien» dahingehend angepasst.

Verfahren/Stand der Planung

Als Grundvoraussetzung für die Teilrevision der Ortsplanung wurde das bisherige Zwischenergebnis der Etappe 2 Plong Vaschnaus im regionalen Richtplan in eine Festsetzung überführt. Es handelte sich dabei um Änderungen (Überführung Koordinationsstand), die weitgehend der im Richtplan vorgezeichneten Entwicklung entsprechen. Es wurden keine neuen Planungen oder Vorhaben mit gewichtigen räumlichen Auswirkungen aufgenommen bzw. geändert.

Die Anpassung des regionalen Richtplans wurde im Sommer 2025 koordiniert mit der Ortsplanung der Gemeinde Domat/Ems zur öffentlichen Mitwirkung aufgelegt. Gegen die Richtplananpassung wurden keine Einwände vorgebracht.

Die Genehmigung durch die Regierung erfolgte im Februar 2026. Damit besteht auf regionaler Ebene die Grundlage für die Erweiterung des Abbauperimeters und somit für die Sicherstellung der künftigen regionalen Versorgung mit mineralischen Rohstoffen.

REGIONALER RICHTPLAN

Regionaler Richtplan



Abbau (Kiesabbau, Lehmabbau, Steinbruch, Kiesentnahme) (Kapitel 5.1)



Materialablagerung (Kapitel 5.3)

Kantonaler Richtplan

Ausgangslage



Richtplaninhalt



Materialabbau (Kapitel 7.3 Richtplanteil)



Materialabbau und -verwertung (Kapitel 7.3 Richtplanteil)



Fruchtfolgefläche (Kapitel 3.2 Richtplanteil)



Kulturlandschaft mit besonderer Bewirtschaftung (Kapitel 3.5.1 Richtplanteil)



Landschaftsschutzgebiet (Kapitel 3.6 Richtplanteil)



Landschaften und Naturdenkmäler von nationaler Bedeutung (BLN) (Kapitel 3.6 Richtplanteil)



Schutzwald 2012 (Kapitel 3.3 Richtplanteil)



Siedlungsgebiet (Kapitel 5.2.1 Richtplanteil)



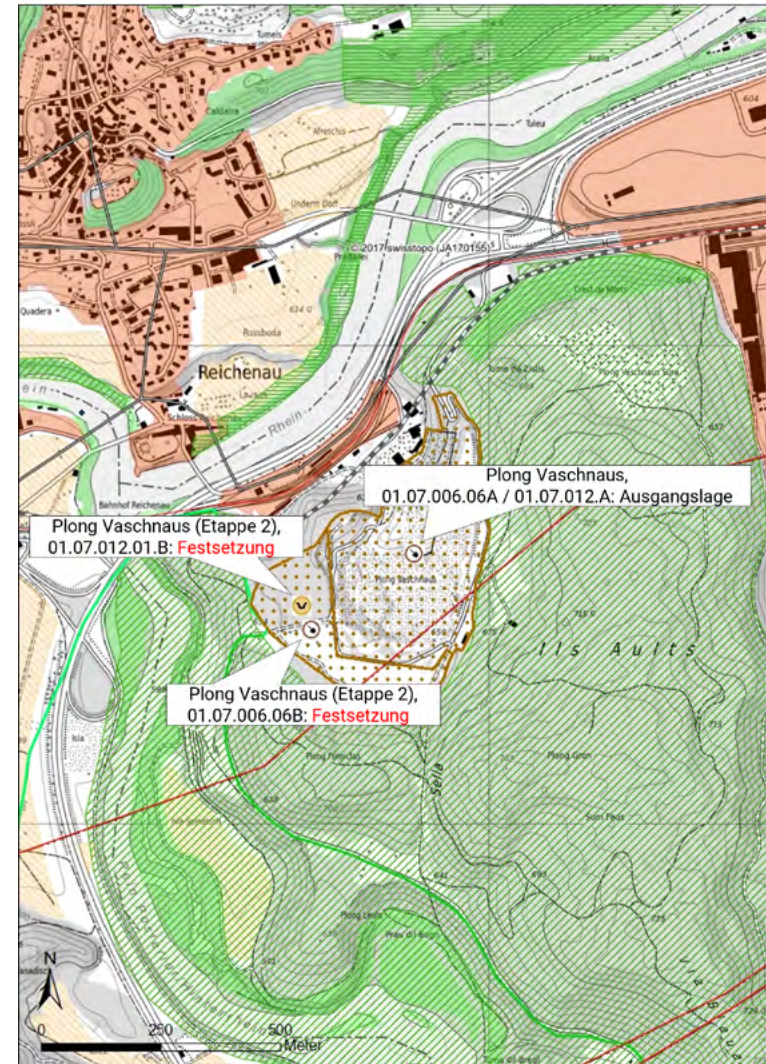
Strassennetz



Bahnlinie



Elektrische Übertragungsleitungen (50 - 380 kV) (Kapitel 7.2.3 Richtplanteil)



RAUM- UND VERKEHRSPLANUNG

ALLTAGSVELOVERKEHRSROUTE

Anlass/Zielsetzung

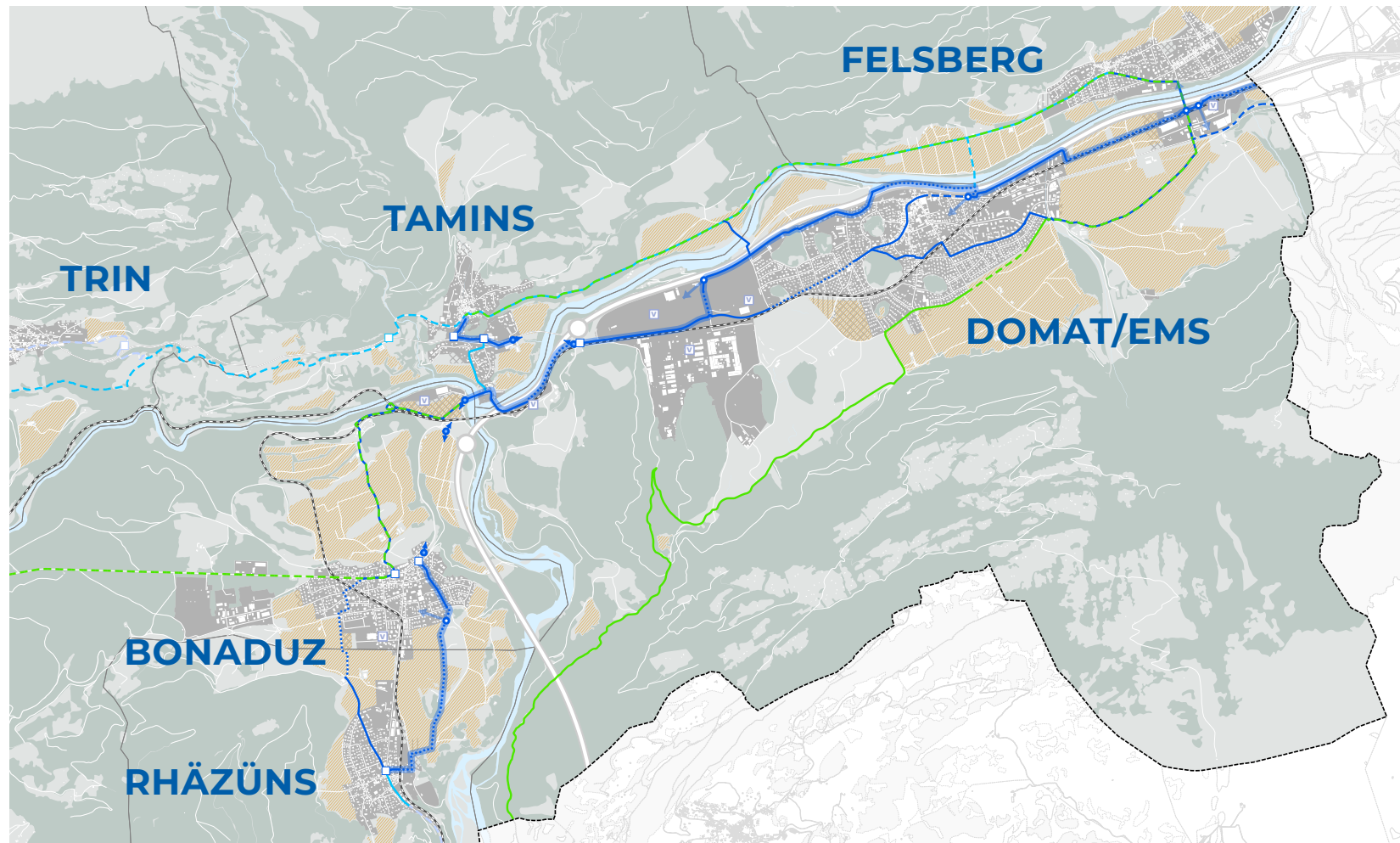
Im Rahmen der Erarbeitung des Agglomerationsprogramms Chur 4. Generation wurde ein klarer Handlungsbedarf für eine überregionale, qualitativ hochwertige und schnelle Veloverbindung erkannt. Als konkrete Massnahme wurde daher eine Alltagsveloverkehrsrouten im Sinne einer Veloschnellverbindung zwischen Rhäzüns und Fläsch, mit einer Gesamtlänge von über 34 Kilometern festgelegt. Die Alltagsveloverkehrsrouten bildet aufgrund ihrer Lage auch einen wichtigen Bestandteil des kantonalen Radwegnetzes Graubündens und verbindet die Regionen Surselva und Viamala mit den Regionen Plessur und Landquart.

Verfahren/Stand der Planung

Die Region Imboden hat eine Gesamtkonzeption der Alltagsveloverkehrsrouten erarbeitet und diese beim Kanton zur Vorprüfung eingereicht. In der Vorprüfung wurde ein Vertiefungsbedarf des Abschnitts zwischen Reichenau/Tamins und Domat/Ems festgestellt. Im Jahr 2025 hat die Region aus diesem Grund insbesondere die Linienführung und die Vereinbarkeit mit den raumplanerischen Festlegungen noch einmal überprüft. Das Ziel ist es, die abschliessende Linienführung (Bestvariante) im Frühsommer 2026 durch die Projektsteuerung zu beschliessen. Die weitere Ausarbeitung wird im Rahmen der Projektierung erfolgen.

RAUM- UND VERKEHRSPLANUNG

ALLTAGSVELOVERKEHRSROUTE



AGGLOMERATIONSPROGRAMM CHUR 5. GENERATION

Verfahren/Stand der Planung

Die Auswirkungen des hohen Verkehrsaufkommens und die rege Bautätigkeit bleiben auch in Zukunft anspruchsvoll. Deshalb haben sich die im Agglo-Perimeter liegenden Regionen und Gemeinden sowie der Kanton für die Erarbeitung eines Agglomerationsprogramms der 5. Generation entschieden. Das Programm wurde nicht gänzlich neu verfasst, vielmehr wurde an den bestehenden Themen weitergearbeitet. So wurden die Optimierung der Bahnhöfe und die siedlungsverträgliche Gestaltung von Strassen weiter vorangetrieben. Punktuell kamen neue Ansätze hinzu, wie zum Beispiel Massnahmen für den Fussverkehr und die stärkere Berücksichtigung von Freiräumen und Grünzonen in den Siedlungen.

Das Agglomerationsprogramm Chur der 5. Generation wurde im Jahr 2025 abgeschlossen und Ende Juni 2025 beim Bund zur Prüfung eingereicht. Die Freigabe der Bundesmittel beziehungsweise der Bundesbeschluss werden voraussichtlich Ende 2027 erfolgen. Die Massnahmen der 5. Generation bilden die Grundlage für die koordinierte Weiterentwicklung der Siedlungs-, Verkehrs- und Freiraumentwicklung im funktionalen Raum Chur in den Jahren 2028 bis 2032.

REGIONALES ARBEITZONENMANAGEMENT

Anlass/Zielsetzung

Arbeitszonen spielen für Kantone, Regionen und Gemeinden eine wichtige Rolle im Standortwettbewerb. Verkehrsgünstig gelegene und schnell verfügbare Arbeitszonen tragen dazu bei, Unternehmen anzusiedeln. Hierfür gilt es die Voraussetzungen zu schaffen. Die Region Imboden ist immer wieder mit Anfragen verschiedener Unternehmen nach neuen, zusätzlichen Gewerbe- und Industrieflächen konfrontiert. Bislang fehlt jedoch eine regionale Übersicht über unbebaute oder ungenutzte Flächen für das Arbeiten sowie insbesondere eine systematische Erfassung der tatsächlichen Verfügbarkeit solcher Flächen. Dadurch gestaltet sich die Suche nach freien und verfügbaren Flächen für potenzielle Neuansiedlungen oder bestehende Betriebe schwierig, da nicht ausreichend Informationen vorhanden sind. Gestützt auf die Standortentwicklungsstrategie der Region Imboden soll daher ein Arbeitszonenmanagement etabliert werden.

Verfahren/Stand der Planung

In einer ersten Phase hatte das Projekt zum Ziel, die konzeptionelle und inhaltliche Basis für das Arbeitszonenmanagement Imboden zu schaffen. Als Grundlage hierfür diente ein Workshop zusammen mit den Mitgliedern der Präsidentenkonferenz. In der laufenden zweiten Phase soll nun eine aktuelle, regionale Übersicht zu unbebauten und brach liegenden Flächen respektive zu den verfügbaren Gewerbe- und Industrieflächen umgesetzt werden.

GEMEINDE TRIN



Via la Banna, 7016 Trin Mulin

BERICHT DES ARCHIVARS

Für die Archive der ehemaligen Kreise Rhäzüns und Trins sowie für das Archiv der Region Imboden ist seit 2016 das Regionalarchiv Imboden zuständig. Das Archiv befindet sich im Kulturgebäude, Tircal 14, 7013 Domat/Ems.

Aktenausleihe an das Regionalgericht Imboden

Auf Anfrage des Regionalgerichts Imboden wurden verschiedene Archivakten zur Einsicht bereitgestellt. Dabei handelte es sich überwiegend um Erbschaftsdokumente. Nach Abschluss der Einsichtnahme wurden sämtliche Akten wieder ordnungsgemäss in den Archivbestand zurückgeführt.

Transkription historischer Gerichtsakten

Seit vielen Jahren unterstützt Paul Camenisch das Regionalarchiv mit grossem Engagement bei der Transkription historischer Handschriften. Auch im Berichtsjahr hat er zahlreiche Akten des Kreisarchivs Trins aus dem 19. Jahrhundert transkribiert. Dank dieser wertvollen Arbeit werden die in alter Schrift verfassten Dokumente für die heutige Generation zugänglich und lesbar gemacht. Das Regionalarchiv profitiert in hohem Masse von diesem ehrenamtlichen Einsatz.

Aussortierung und Entsorgung von Archivgut

Im Berichtsjahr wurden, wie bereits in den Vorjahren, die über zehn Jahre alten Rechnungsbelege der ehemaligen Kreise sowie die Akten der von den damaligen Vormundschaftsbehörden betreuten Personen fachgerecht ausgeschieden und entsorgt. Die dazugehörigen Jahresabschlüsse und Bilanzen wurden den entsprechenden Archivbeständen beigelegt und dauerhaft archiviert.

Zugang neuer Archivbestände

Im Berichtsjahr konnten keine neuen Archivbestände übernommen werden. Der einzige Zugang war der Geschäftsbericht 2024 der Region Imboden. Sämtliche übrigen Unterlagen der Region sowie der Kindes- und Erwachsenenschutzbehörde werden digital archiviert.

Pierino Casutt
Regionalarchivar



Untere Bahnhofstrasse, 7402 Bonaduz

BETREIBUNGS- UND KONKURSAMT

BERICHT DER AMTSLEITUNG

Gemäss Art. 1 SchKG bildet das Gebiet jedes Kantons für die Durchführung der Schuldbetreibung und der Konkurse einen oder mehrere Kreise, wobei es den Kantonen überlassen ist, die Zahl und die Grösse dieser Kreise zu bestimmen. Per 31.12.2025 wurden im Kanton Graubünden die Kreise aufgehoben. Ersetzt werden sie seit dem 01.01.2016 durch elf Regionen. In jeder Region besteht ein Betreibungs- und Konkursamt, das von einer Betreibungs- und Konkursbeamtin oder von einem Betreibungs- und Konkursbeamten geleitet wird. Jede Amtsleiterin und jeder Amtsleiter hat mindestens eine Stellvertreterin oder einen Stellvertreter. Den Betreibungsämtern obliegt vor allem die Durchführung der Schuldbetreibung im Sinne des Bundesgesetzes über Schuldbetreibung und Konkurs (SchKG). Die Konkursämter sind als solche unter anderem für die Durchführung der von den Konkursgerichten eröffneten Konkursverfahren zuständig.

Die Organisation des Betreibungs- und Konkursamts der Region Imboden wird durch ein Organisationsreglement im Rahmen der gesetzlichen Vorschriften geregelt. Das Betreibungs- und Konkursamt Imboden hat seinen Sitz in Domat/Ems.

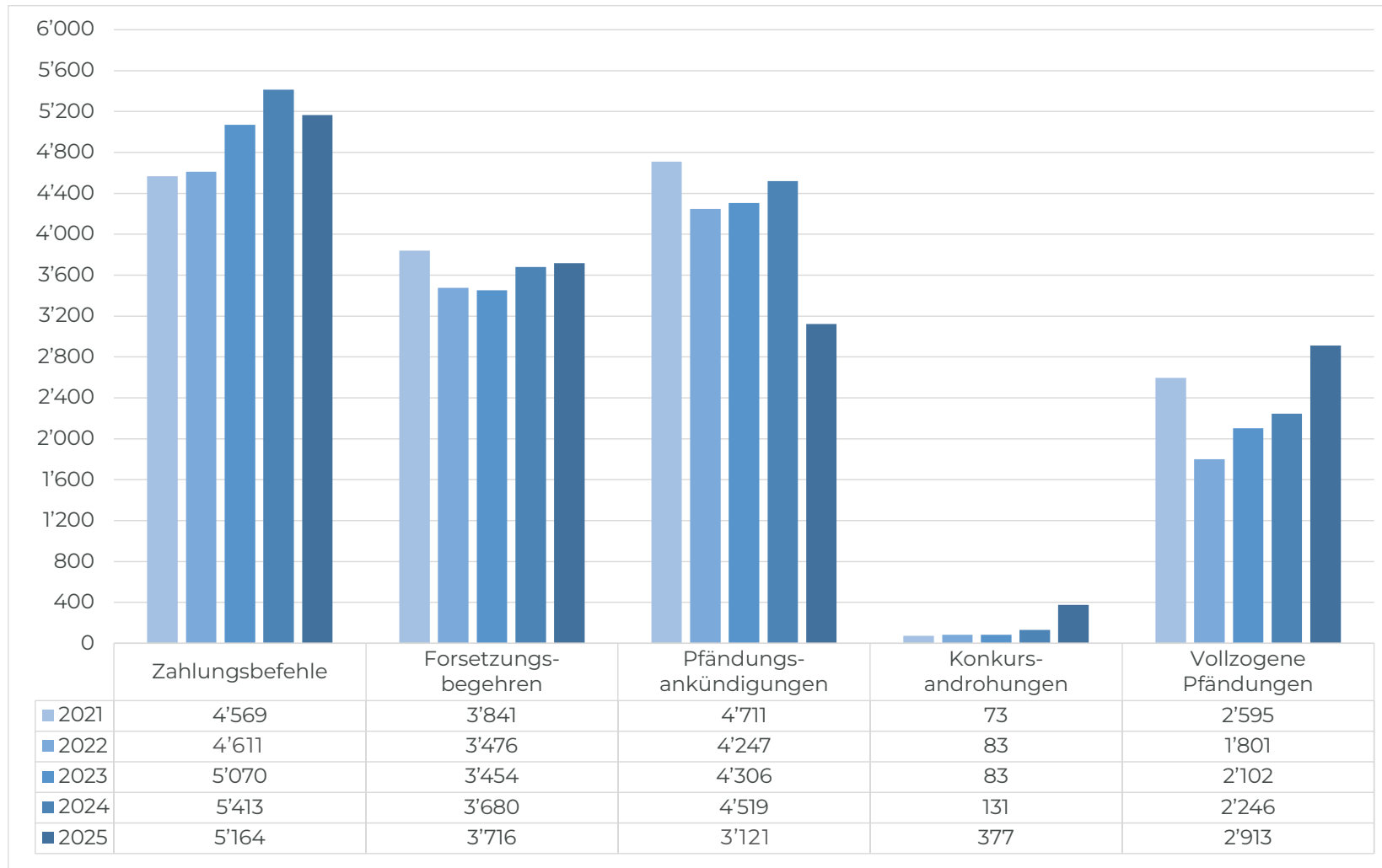
BETREIBUNGS- UND KONKURSAMT

MITARBEITENDE STAND 31.12.2025

Name (A-Z)	Vorname	Funktionsbezeichnung
Amato	Laura	Sachbearbeiterin
Cahenzli	Angelika	Sachbearbeiterin
Gonçalves	Janine	Amtsleiterin
Juon	Diana	Zustellbeamtin/Sachbearbeiterin
Obrist	Fabian	Amtsleiter Stellvertreter
Walker	Jessyka	Pfändungsbeamtin

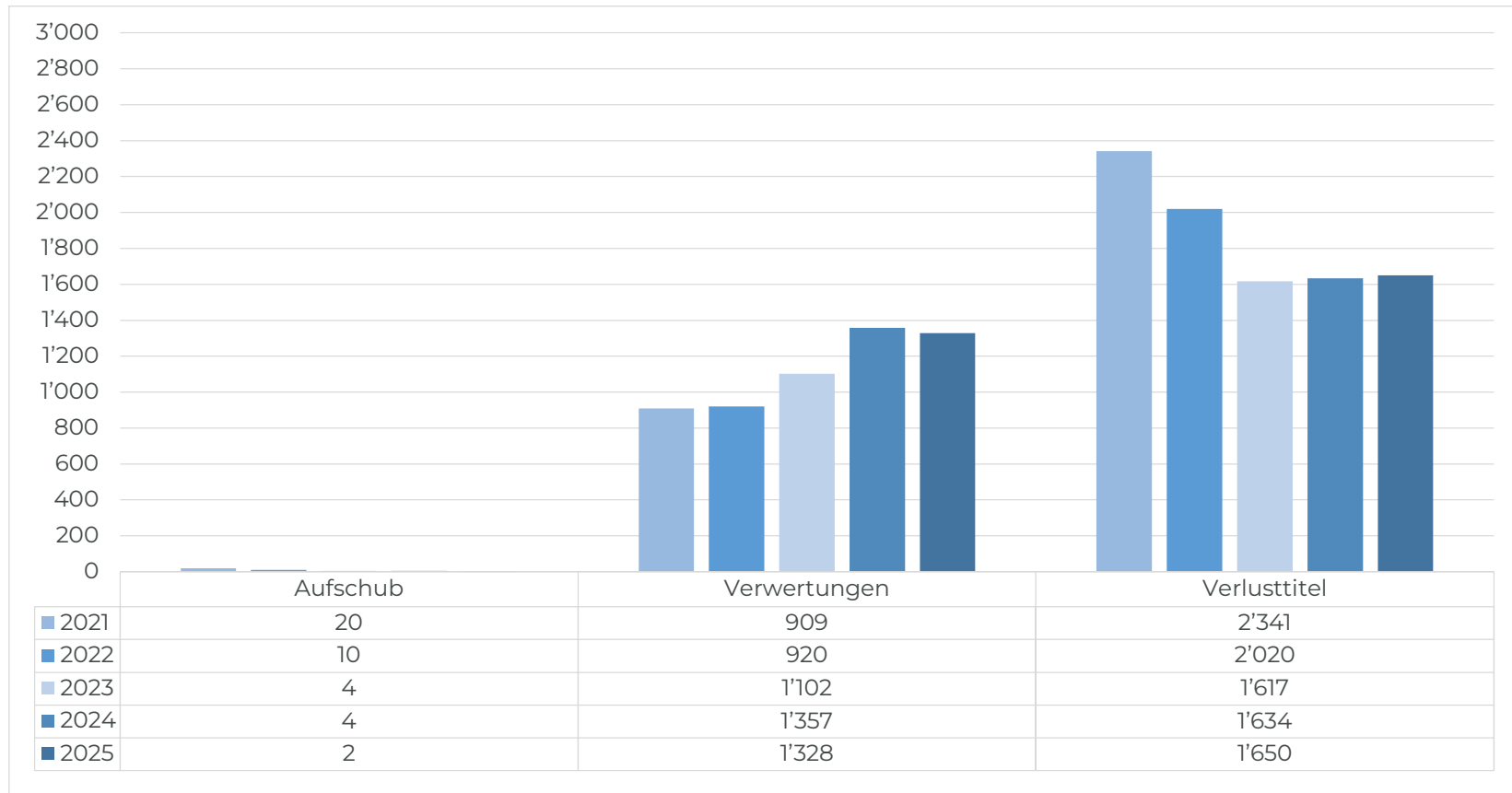
BETREIBUNGS- UND KONKURSAMT

BETREIBUNGSAMT – EINLEITUNG UND FORTSETZUNG VON VERFAHREN



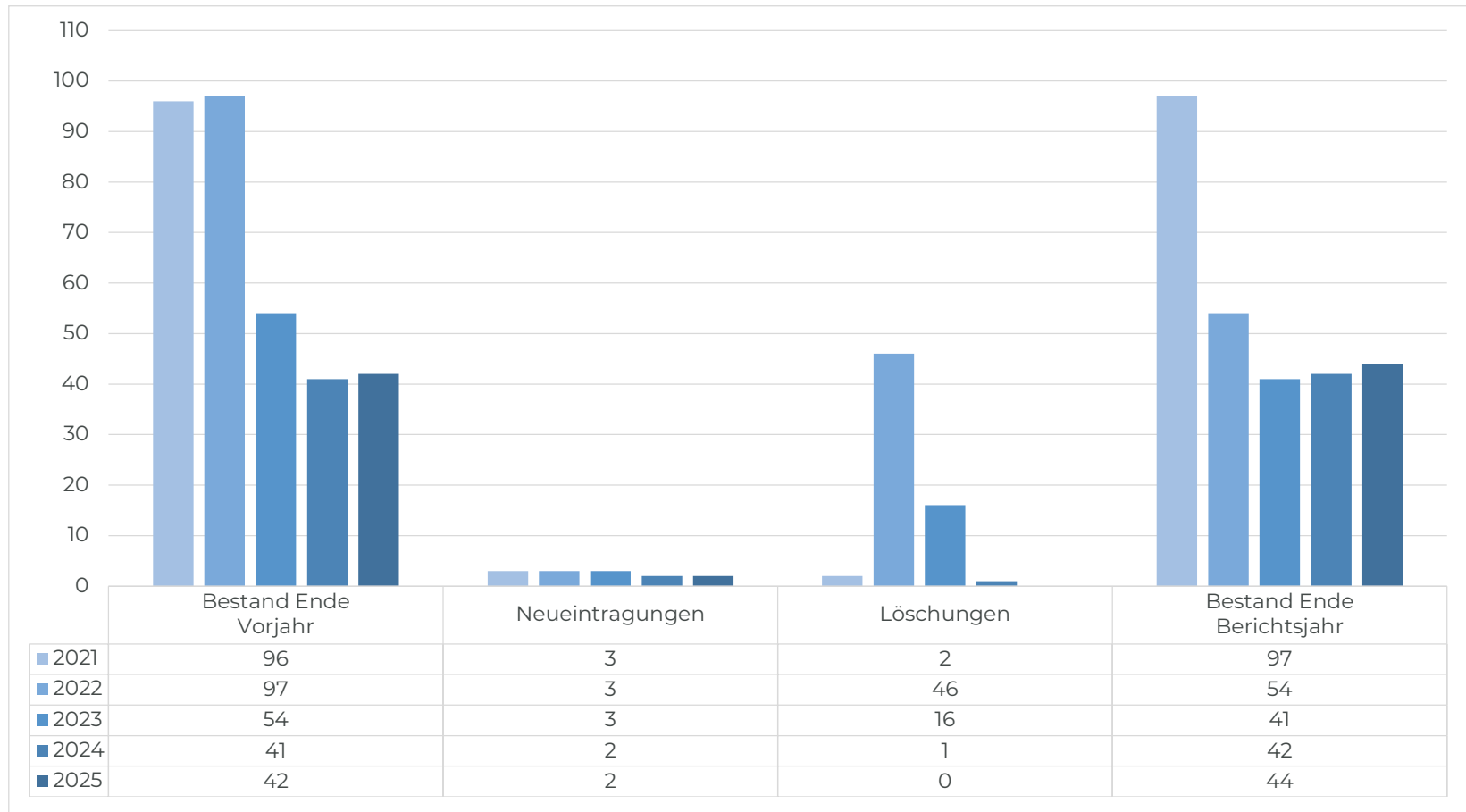
BETREIBUNGS- UND KONKURSAMT

BETREIBUNGSAMT – VERWERTUNGSVERFAHREN



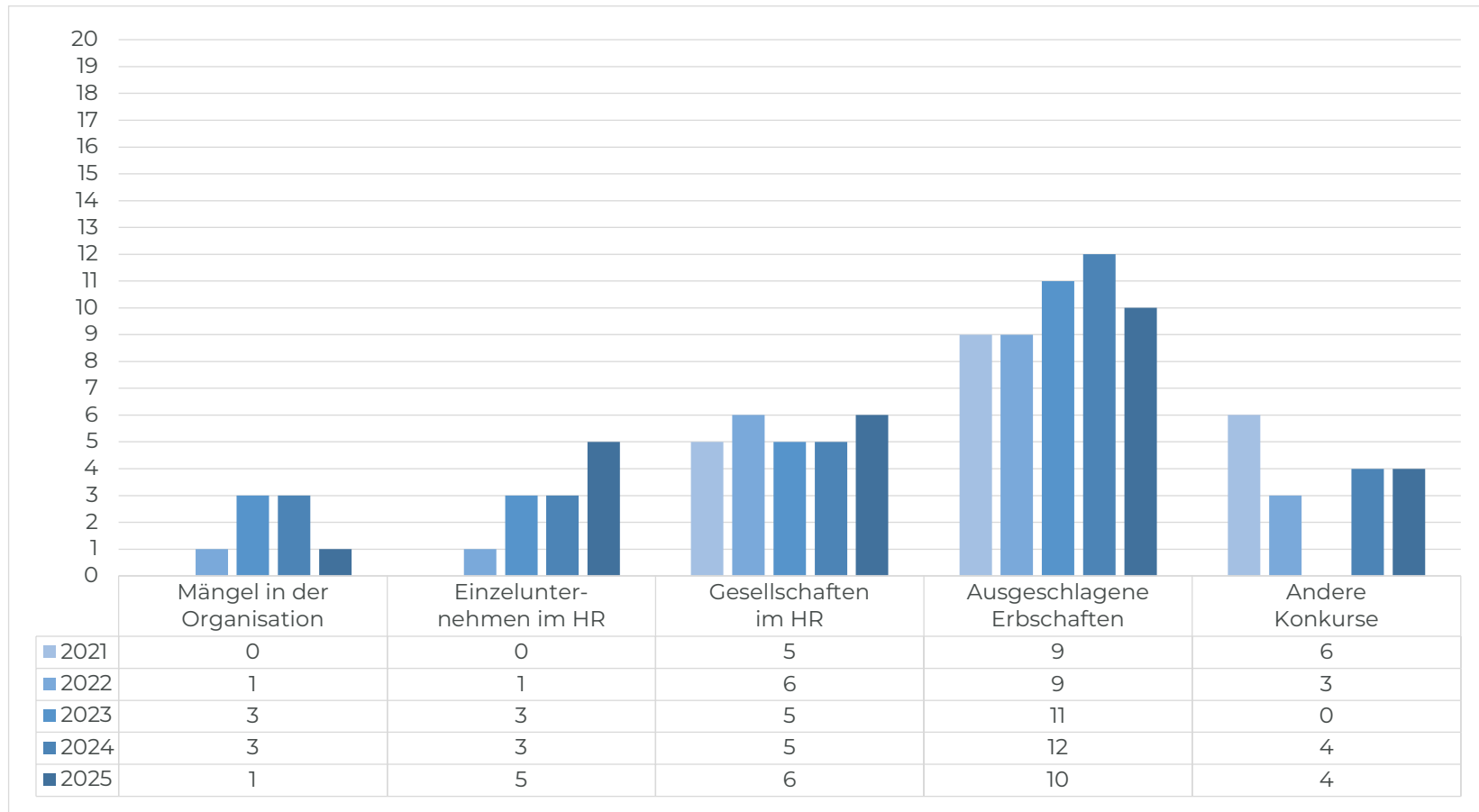
BETREIBUNGS- UND KONKURSAMT

BETREIBUNGSAMT – EIGENTUMSVORBEHALTE



BETREIBUNGS- UND KONKURSAMT

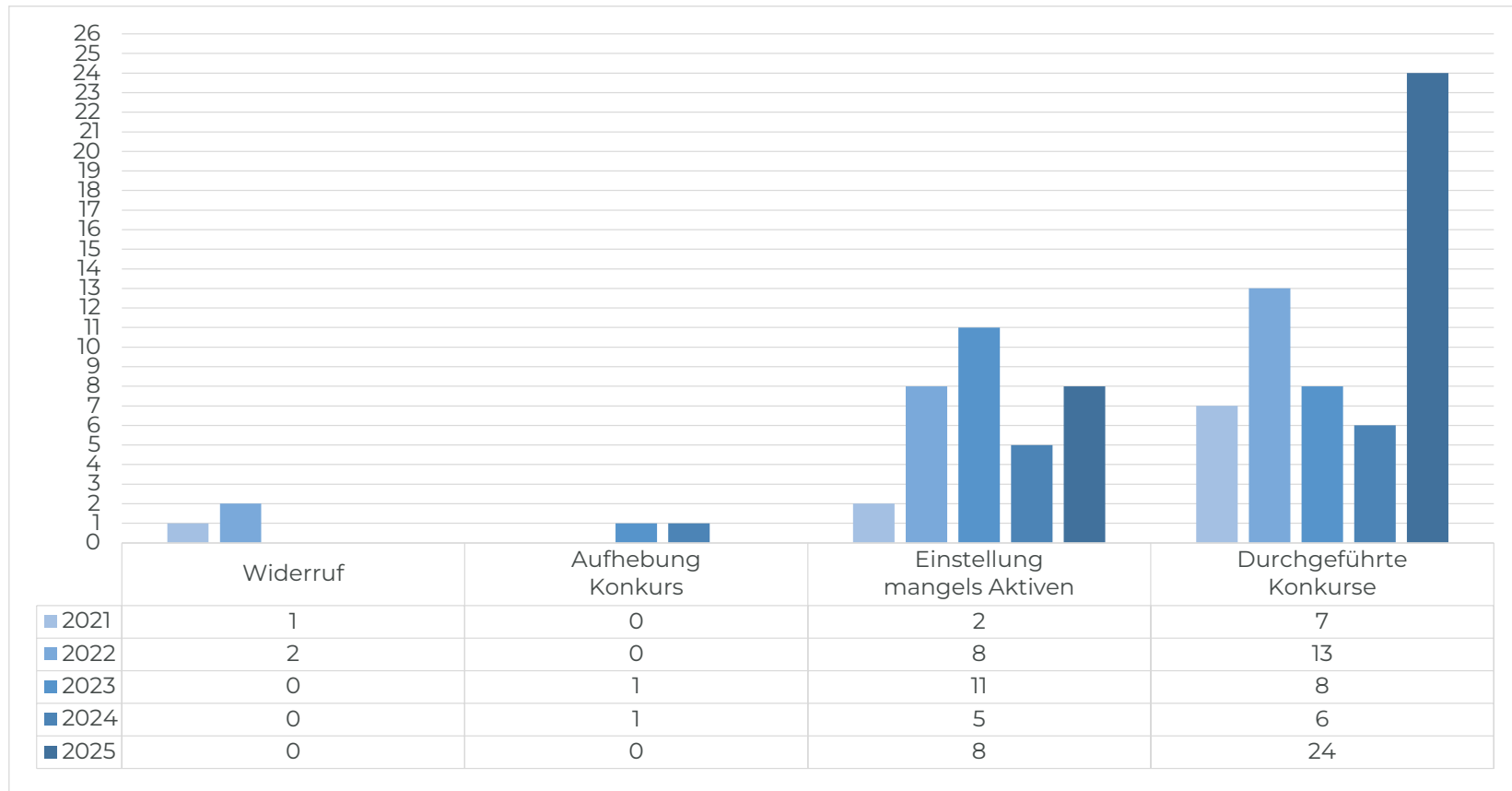
KONKURSAMT – KONKURSERÖFFNUNGEN



HR Handelsregister

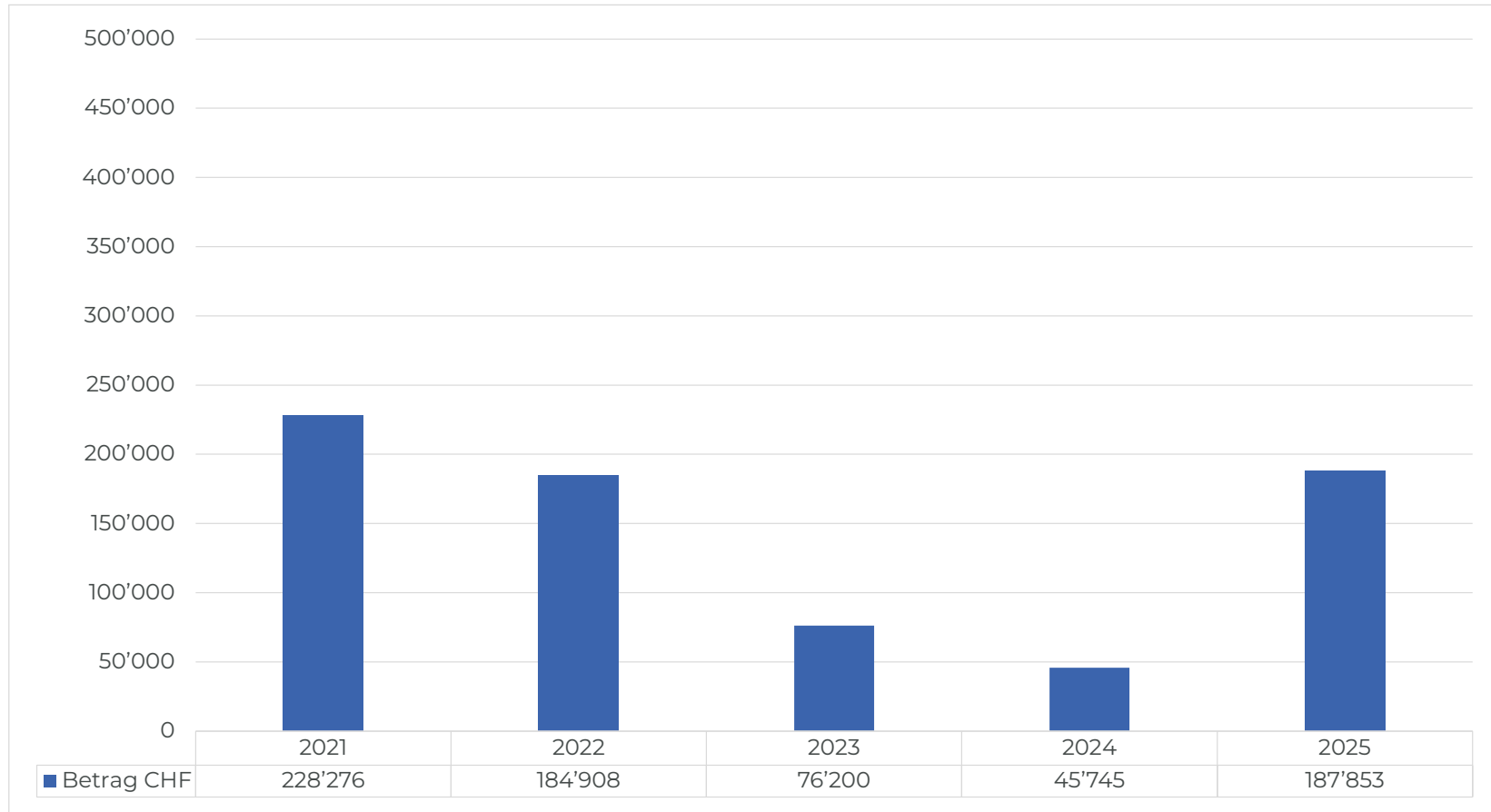
BETREIBUNGS- UND KONKURSAMT

KONKURSAMT – KONKURSERLEDIGUNGEN



BETREIBUNGS- UND KONKURSAMT

ERTRAGSÜBERSCHÜSSE



BETREIBUNGS- UND KONKURSAMT

RÜCKBLICK 2025

Team

Das Jahr 2025 war geprägt von einer starken Teamleistung und einer guten Zusammenarbeit. Besonders erfreulich war, dass sich die neuen Mitarbeitenden sehr gut eingearbeitet und rasch ins Team integriert haben.

Alle Mitarbeitenden leisteten im vergangenen Jahr einen grossen Einsatz und bewältigten ihre Arbeit mit viel Engagement und Professionalität. Gerade der tägliche Kontakt mit anspruchsvoller Kundschaft sowie schwierigen Lebenssituationen und persönlichen Schicksalen fordert unsere Mitarbeitenden immer wieder stark heraus. Umso mehr verdient ihre Arbeit grosse Anerkennung.

Gesetzesänderungen

Im Vergleich zum Vorjahr stieg die Anzahl der Konkursandrohungen stark an. Dieser Anstieg war jedoch aufgrund der Revision per 01.01.2025 zu erwarten. Die Ziffern 1 und 1bis in Artikel 43 SchKG wurden ersatzlos gestrichen. Öffentlichrechtliche Gläubiger können ihre Forderungen gegenüber im Handelsregister eingetragenen Schuldern und Schuldnerinnen nicht mehr durch Betreuung auf Pfändung geltend machen, sondern ausschliesslich durch Betreuung auf Konkurs.

Online-Schalter

Der Online-Schalter ist seit März 2025 verfügbar. Die zentrale Dienstleistung besteht darin, dass Kundinnen und Kunden Betreibungsregisterauszüge zum normalen Tarif online bestellen können.

Aus- und Weiterbildung

Die kontinuierliche fachliche Weiterbildung der Mitarbeitenden ist ein wichtiges Anliegen. Die Mitarbeitenden sind motiviert, Weiterbildungen zu besuchen und ihr Fachwissen kontinuierlich zu vertiefen.

BETREIBUNGS- UND KONKURSAMT

AUSBLICK 2026

Gesetzesänderungen

Im Jahr 2025 ist die Anzahl der Konkursandrohungen deutlich angestiegen. Diese Entwicklung war im Zusammenhang mit der Revision per 01.01.2025 bereits absehbar.

Die konkreten Auswirkungen lassen sich zum heutigen Zeitpunkt noch nicht abschliessend beurteilen. Es ist jedoch davon auszugehen, dass mit einer Zunahme der Konkursöffnungen zu rechnen ist. Vor diesem Hintergrund ist eine interne Umstrukturierung vorgesehen.

Projekte

Im Rahmen der Digitalisierung wird die Komplettlösung «Posteingang für eXpert» für das Scanning von Dokumenten und die revisionssichere Ablage in der Branchenapplikation eXpert implementiert.

Personelles

Im personellen Bereich blieb das Team im Berichtsjahr unverändert zusammengesetzt.

Dank

Ich danke dem gesamten Team herzlich für den täglichen Einsatz, das gegenseitige Vertrauen, die Offenheit im gemeinsamen Austausch sowie die wertvolle und angenehme Zusammenarbeit.

Ebenso danke ich den Mitgliedern der Präsidentenkonferenz für ihre Unterstützung, das entgegengebrachte Vertrauen und die gute Zusammenarbeit.

Janine Gonçalves
Amtsleiterin Betreibungs- und Konkursamt

BERUFSBEISTANDSCHAFT

BERICHT DER AMTSLEITUNG

Vormundschaftsbehörden – KESB

Aufgrund der vom Parlament verabschiedeten Teilrevision des ZGB im Jahr 2008 wurde das Vormundschaftsrecht per 01.01.2013 durch ein modernes Kindes- und Erwachsenenschutzrecht ersetzt.

Anhand dessen wurden im Kanton Graubünden die früheren siebzehn Vormundschaftsbehörden der Gemeinden per 01.01.2013 durch die Kindes- und Erwachsenenschutzbehörde (KESB) des Kantons abgelöst. Am 01.01.2022 wurde die Organisationsstruktur der KESB aufgrund der zwischenzeitlich gewonnenen Erkenntnisse dahingehend angepasst, dass die KESB neu als einzige kantonale Behörde mit regionalen Zweigstellen ausgestaltet ist. Die KESB ist als kantonale Verwaltungsbehörde nach wie vor dem Departement für Justiz, Sicherheit und Gesundheit (DJSG) des Kantons angegliedert und organisatorisch direkt der Leitung des Departements unterstellt.

Die Rechtskontrolle wird durch das Obergericht des Kantons Graubünden als Beschwerdeinstanz wahrgenommen. Beschwerdeentscheide des Obergerichts können grundsätzlich an das Bundesgericht weitergezogen werden.

Berufsbeistandschaften als regionale Aufgabe ab 01.01.2016

Aufgrund der Neustrukturierung der Behördenebene wurde auch die Organisation der Berufsbeistandschaften (früher Amtsvormundschaften) neu geregelt. Der Grosse Rat beschloss, den Betrieb der Berufsbeistandschaften als regionale Aufgabe auszugestalten und nicht mehr den Kreisen zuzuweisen. Damit wurde der Gebietsreform Rechnung getragen, wonach den Kreisen keine Aufgaben mehr übertragen werden. Die Berufsbeistandschaften werden weiterhin von den Gemeinden finanziert.

Die KESB Nordbünden ist die zuständige Kindes- und Erwachsenenschutzbehörde für die Region Nordbünden und somit auch für die Region Imboden. Sie übt entsprechend auch die Aufsicht über die Berufsbeistandschaften der Region Nordbünden aus. Gegen Entscheide und Handlungen der Berufsbeistandschaft Imboden kann daher bei der KESB Nordbünden Beschwerde erhoben beziehungsweise deren Überprüfung verlangt werden.

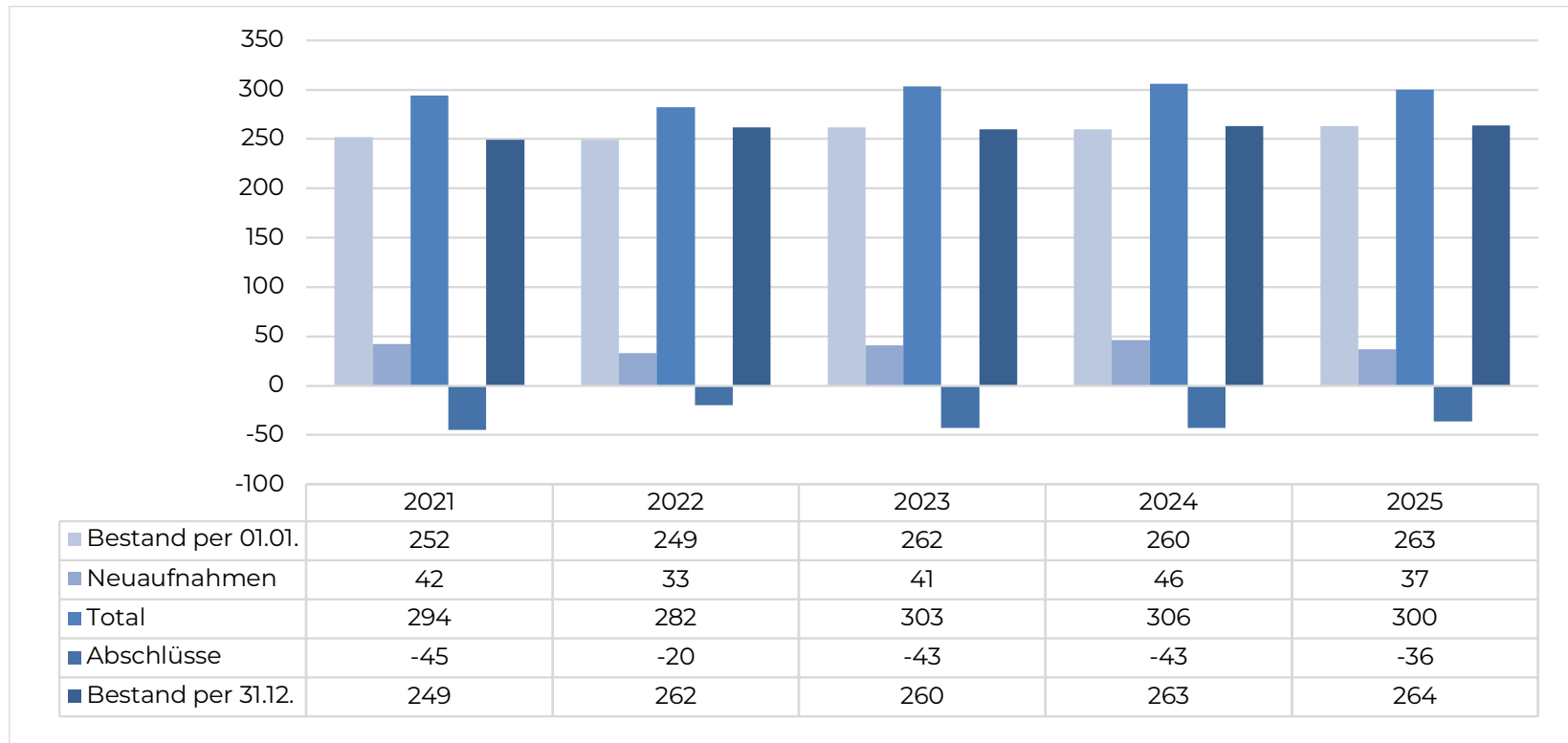
BERUFSBEISTANDSCHAFT

MITARBEITENDE BERUFSBEISTANDSCHAFT 31.12.2025

Name (A-Z)	Vorname	Funktionsbezeichnung
Baumann	Dea	Berufsbeistand
Cruder	Alessandra	Sachbearbeiterin Sekretariat/Administration
Darms	Brigitta	Berufsbeiständin, Stellvertreterin Amtsleiter
Dolezal	Martina	Berufsbeiständin
Fetz	Bodo	Amtsleiter/Berufsbeistand
Janigg	Kathrin	Assistenz Amtsleiter
Jecklin Bearth	Cornelia	Berufsbeiständin
Jörg	Monica	Sachbearbeiterin Buchhaltung/Sozialversicherungen
Kurmann	Margreth	Leiterin zentrale Dienste Sachbearbeiterin Buchhaltung/Sozialversicherungen
Marojevic	Lana	Sachbearbeiterin Buchhaltung/Sozialversicherungen
Mathis	Janine	Sachbearbeiterin Sekretariat/Administration
Radinger	Martina	Berufsbeiständin
Rhein	Ralph	Berufsbeistand
Schweiger	Silvia	Sachbearbeiterin Buchhaltung/Sozialversicherungen Stellvertreterin Leiterin zentrale Dienste
Von Känel	Tamara	Berufsbeiständin

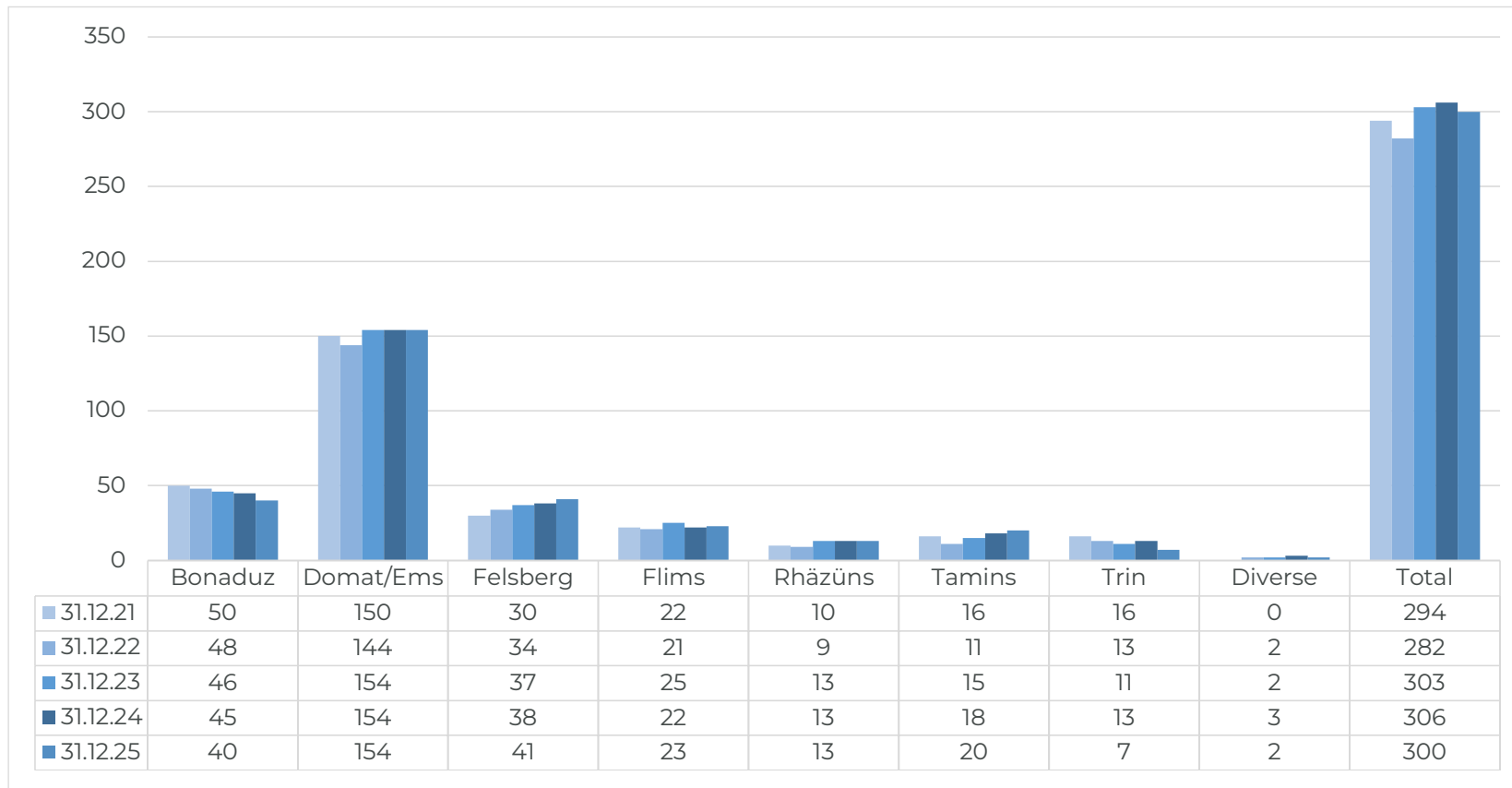
BERUFSBEISTANDSCHAFT

MANDATE BESTAND



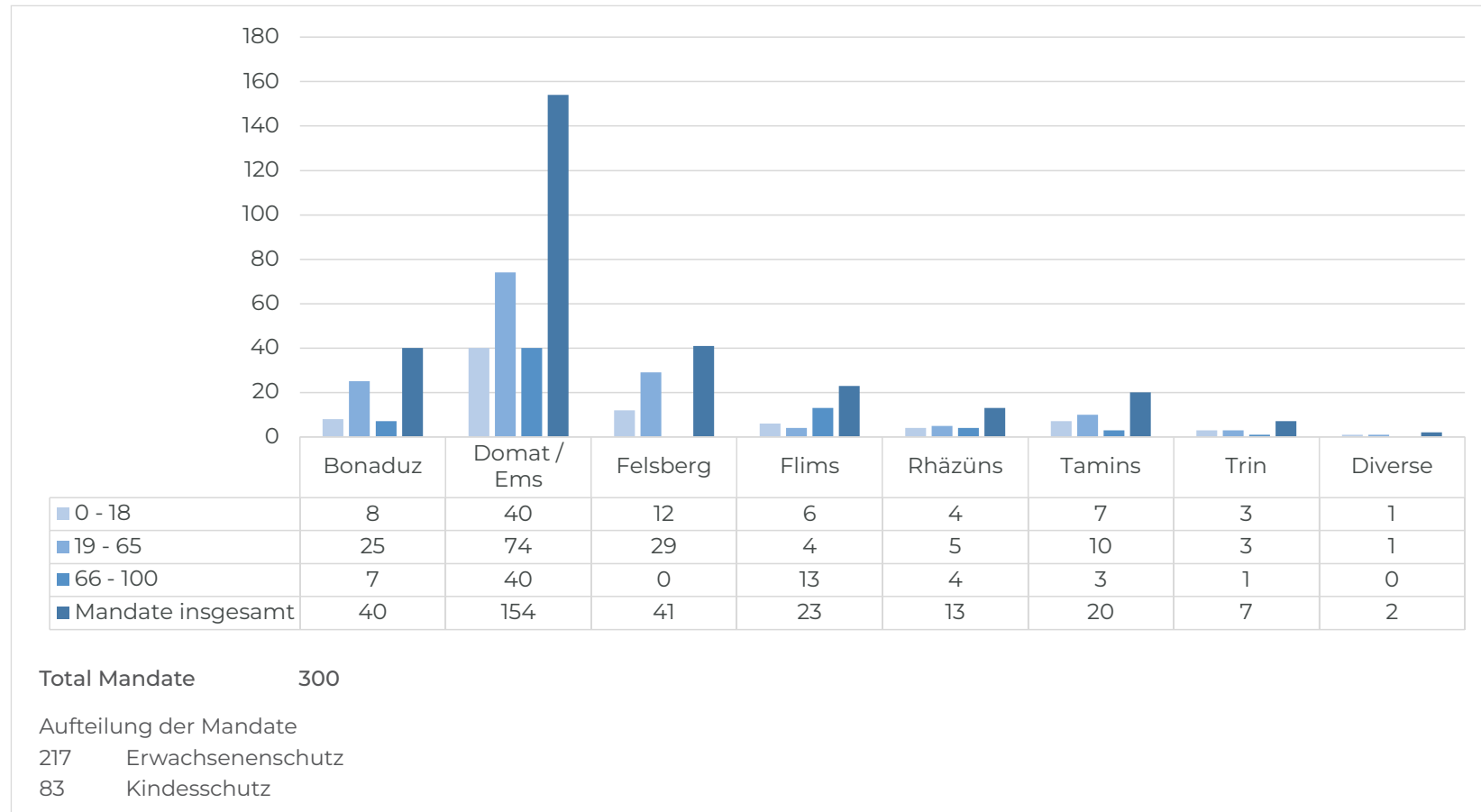
BERUFSBEISTANDSCHAFT

MANDATE REGIONSGEMEINDEN



BERUFSBEISTANDSCHAFT

MANDATE ALTERSSTRUKTUR 31.12.2025



BERUFSBEISTANDSCHAFT

RÜCKBLICK 2025

Personal

Aufgrund steigender Mandatszahlen wurde eine zusätzliche Stelle für eine Beistandsperson besetzt. Neu unterstützt Dea Baumann die Berufsbeistandschaft in der Führung von Kindes- und Erwachsenenschutzfällen. Unsere Berufsbeiständin Tamara von Känel hat das «CAS Kinderschutz» erfolgreich abgeschlossen und so ihre Fachkompetenz in diesem Bereich noch weiter vertieft. Ihr zusätzliches Wissen ist für die Berufsbeistandschaft ein Gewinn und gewährleistet die beständige Fachkompetenz in der Mandatsführung von Kinderschutzfällen.

Projekte

Im Rahmen der Digitalisierung wurde das Modul «Rechnungsworkflow» in die Fachsoftware KLIBnet integriert. Mit dem Modul «Rechnungsworkflow» erfolgt die digitale Visierung von Auszahlungen. Dadurch werden Prozesse effizienter gestaltet und die Mitarbeitenden spürbar entlastet.

Zusätzlich wurde die KLIBnet-Schnittstelle «BankImport» implementiert. Damit können Gutschriftsbuchungen auf den Bankkonten der Klientinnen und Klienten elektronisch übernommen werden. Routinearbeiten entfallen dadurch weitgehend und das Risiko von manuellen Erfassungsfehlern wird vermieden.

Leistungsauftrag

Im Jahr 2025 bearbeitete die Berufsbeistandschaft insgesamt 300 Mandate, davon 217 im Erwachsenenschutz und 83 im Kinderschutz. Die Fallzahlen sind im Vergleich zum Vorjahr leicht gesunken (Vorjahr: 306 Mandate).

Die Empfehlungen der KOKES (Konferenz für Kindes- und Erwachsenenschutz) konnten wir hinsichtlich der Fallzahlen erfolgreich umsetzen. Gemäss diesen Vorgaben sollen pro 100 Stellenprozent innerhalb eines Jahres maximal 70 Mandate im Erwachsenenschutz oder 60 Mandate im Kinderschutz betreut werden. Diese Zielwerte wurden eingehalten und bilden eine wichtige Grundlage für eine fachlich sorgfältige und tragfähige Mandatsführung.

BERUFSBEISTANDSCHAFT

Erwachsenenschutz

In den letzten Jahren zeigt sich vermehrt, dass es mit zunehmendem Alter für viele Menschen schwieriger wird, ein selbstbestimmtes Leben zu führen. Dies gilt insbesondere dann, wenn keine unterstützenden Angehörigen vorhanden sind. Insbesondere der Bereich der Sozialversicherungen führt durch die Digitalisierung vermehrt zu einer Überforderung von Betroffenen wie auch von Angehörigen.

Gerade bei einschneidenden Lebensereignissen wie einem Heimeintritt oder dem Verkauf einer Liegenschaft oder einer Wohnung zeigt sich zudem häufig, dass auch Angehörige an ihre Grenzen stossen. Die damit verbundenen organisatorischen, rechtlichen und finanziellen Anforderungen sind komplex und erfordern häufig ein breitgefächertes Wissen. Kommen dann noch Uneinigkeiten innerhalb der Familie hinzu, kann sich die Situation weiter zuspitzen. Solche Umstände erfordern nicht selten, dass eine Berufsbeistandschaft die Vermögenssorge übernimmt. So kommt es vermehrt auch bei älteren Menschen zur Errichtung einer Beistandschaft.

Kinderschutz

Im vergangenen Jahr kam es wiederholt zu einschneidenden Eingriffen in Familiensysteme durch die KESB, teilweise unter Beizug eines erheblichen Polizeiaufgebots. Solche Massnahmen verdeutlichen die zunehmende Komplexität und Eskalationsdynamik in einzelnen Fällen. Nach der Errichtung einer Erziehungsbeistandschaft durch die KESB übernehmen die Beistandspersonen zentrale Aufgaben wie die Sicherstellung der erzieherischen und schulischen Begleitung sowie für die Kinder die Regelung und Aufrechterhaltung des persönlichen Verkehrs mit Eltern und weiteren Bezugspersonen im Falle einer Fremdplatzierung.

In der praktischen Umsetzung zeigt sich jedoch häufig ein anspruchsvolles Spannungsfeld. Unterschiedliche Erwartungen, mangelnde Kooperationsbereitschaft und emotionale Belastungen erschweren die Arbeit deutlich. Die Durchsetzung notwendiger Massnahmen und der Einbezug von Betroffenen gestaltet sich dadurch oftmals als Gratwanderung. Um unter diesen oft schwierigen Bedingungen tragfähige und stabile Lösungen zu erreichen, wird von den Beistandspersonen ein hohes Mass an Fachkompetenz, Belastbarkeit und Durchsetzungsvermögen gefordert. Stets im Zentrum steht dabei das Kindeswohl.

BERUFSBEISTANDSCHAFT

Zusammenarbeit der bündnerischen Berufsbeistandschaften und der KESB

Es finden quartalsweise Sitzungen mit den Amtsleitern aller bündnerischen Berufsbeistandschaften statt. Ebenfalls nimmt an diesen Sitzungen jeweils die Geschäftsleitung der KESB teil. Durch diese Stellenleitersitzungen soll insbesondere der fachliche Austausch zwischen den Berufsbeistandschaften und der KESB gefördert sowie eine einheitliche und koordinierte Praxis im Kindes- und Erwachsenenschutz sichergestellt werden. Zudem dienen die Sitzungen der Besprechung aktueller Herausforderungen, der Klärung von Schnittstellenfragen sowie der Weiterentwicklung der Zusammenarbeit zwischen den beteiligten Stellen.

Für eine funktionierende und zielführende Zusammenarbeit zwischen der Berufsbeistandschaft Imboden und der KESB Nordbünden werden zudem bei Bedarf Qualitätszirkel durchgeführt.

Austausch mit regionalen und kantonalen Stellen

Die Berufsbeistandschaft Imboden pflegt einen regelmässigen Austausch mit den zuständigen Behörden, Fachstellen, Institutionen sowie den Schulen der Region wie auch gegebenenfalls des Kantons. Durch diese enge Zusammenarbeit werden Informationen koordiniert, Zuständigkeiten abgestimmt und gemeinsame Lösungen im Interesse der betroffenen Personen entwickelt. Ziel ist eine verlässliche und wirkungsvolle Zusammenarbeit aller beteiligten Stellen.

BERUFSBEISTANDSCHAFT

AUSBLICK 2026

Aus- und Weiterbildungen

Die Aus- und Weiterbildungen bleiben ein zentrales Element zur Stärkung der Fachkompetenz.

Projekte

Im Rahmen der Digitalisierung wird das Modul «Scan-Cockpit» in die Fachsoftware KLIBnet integriert. Das Modul «Scan-Cockpit» ermöglicht das Scannen von Papierdokumenten sowie deren direkte Ablage im KLIBnet-Dokumentenmanagement (DMS).

Das DMS mit systematischem Scanning und der digitalen Ablage von Dokumenten und E-Mails ist eine wichtige Voraussetzung für die Mandatsführung in der Berufsbeistandschaft. Alle relevanten Unterlagen sind zentral, strukturiert und jederzeit auffindbar, unabhängig vom physischen Standort. Dies ermöglicht auch bei Vertretungen eine effiziente Fallbearbeitung sowie mobiles Arbeiten. Die digitale Ablage reduziert den Aufwand für die physische Archivierung und erleichtert die Einhaltung gesetzlicher Aufbewahrungspflichten. Gleichzeitig erhöht sich die Transparenz und Nachvollziehbarkeit aller Vorgänge. Durch Suchfunktionen können Dokumente und Informationen zeitsparend gefunden werden. Auch externe Überprüfungen sind einfacher durchführbar.

Dank

Ich danke allen Mitarbeiterinnen und Mitarbeitern der Berufsbeistandschaft sowie unseren Partnerinnen und Partnern in der Region und im Kanton Graubünden herzlich für ihren Einsatz, ihre Fachkompetenz und das vertrauensvolle Miteinander.

Bodo Fetz
Amtsleiter Berufsbeistandschaft

GEMEINDE TAMINS



Trinserstrasse, 7015 Tamins

ZIVILSTANDSAMT

BERICHT DER AMTSLEITUNG

Das Zivilstandsamt ist Anlaufstelle für Personen, die sich mit einem zivilstandsrelevanten Ereignis konfrontiert sehen oder die eine Zivilstandsurkunde benötigen. Im Kanton Graubünden ist das Zivilstandsamt organisatorisch seit 01.01.2016 den Regionen unterstellt.

DAS ZIVILSTANDSAMT IST ZUSTÄNDIG FÜR DIE FOLGENDEN ZIVILSTANDSEREIGNISSE:

- Beistandschaft – Eintragung, Aufhebung
- Ehe – Vorbereitung, Schliessung, Auflösung
- Einbürgerung
- Geburt
- Kindeserkennung
- Kindesverhältnis – Feststellung, Aufhebung
- Namensklärung
- Tod
- Vorsorgeauftrag – Eintragung, Löschung

Das Zivilstandsamt erstellt Auszüge aus den Zivilstandsregistern (Geburtsregister, Eheregister, Todesregister, Anerkennungsregister, Legitimationsregister, Familienregister) sowie Auszüge, Bescheinigungen und Bestätigungen aus den Familien- und Bürgerregistern sowie aus dem schweizerischen Personenstandsregister. Zum Leistungsangebot gehören auch Auskünfte, Auszüge, Beratung und Begleitung bei der Ahnenforschung (Familienforschung).

INFOSTAR

Durch das elektronische Register Infostar sind die Zivilstandsämter gesamtschweizerisch vernetzt. Die Zuständigkeit für die Beurkundung liegt jedoch nach wie vor beim Zivilstandsamt am Ort des Ereignisses oder der Abgabe einer Erklärung. Die Beurkundung der Personenstandsdaten erfolgt ausschliesslich in Infostar.

ZIVILSTANDSAMT

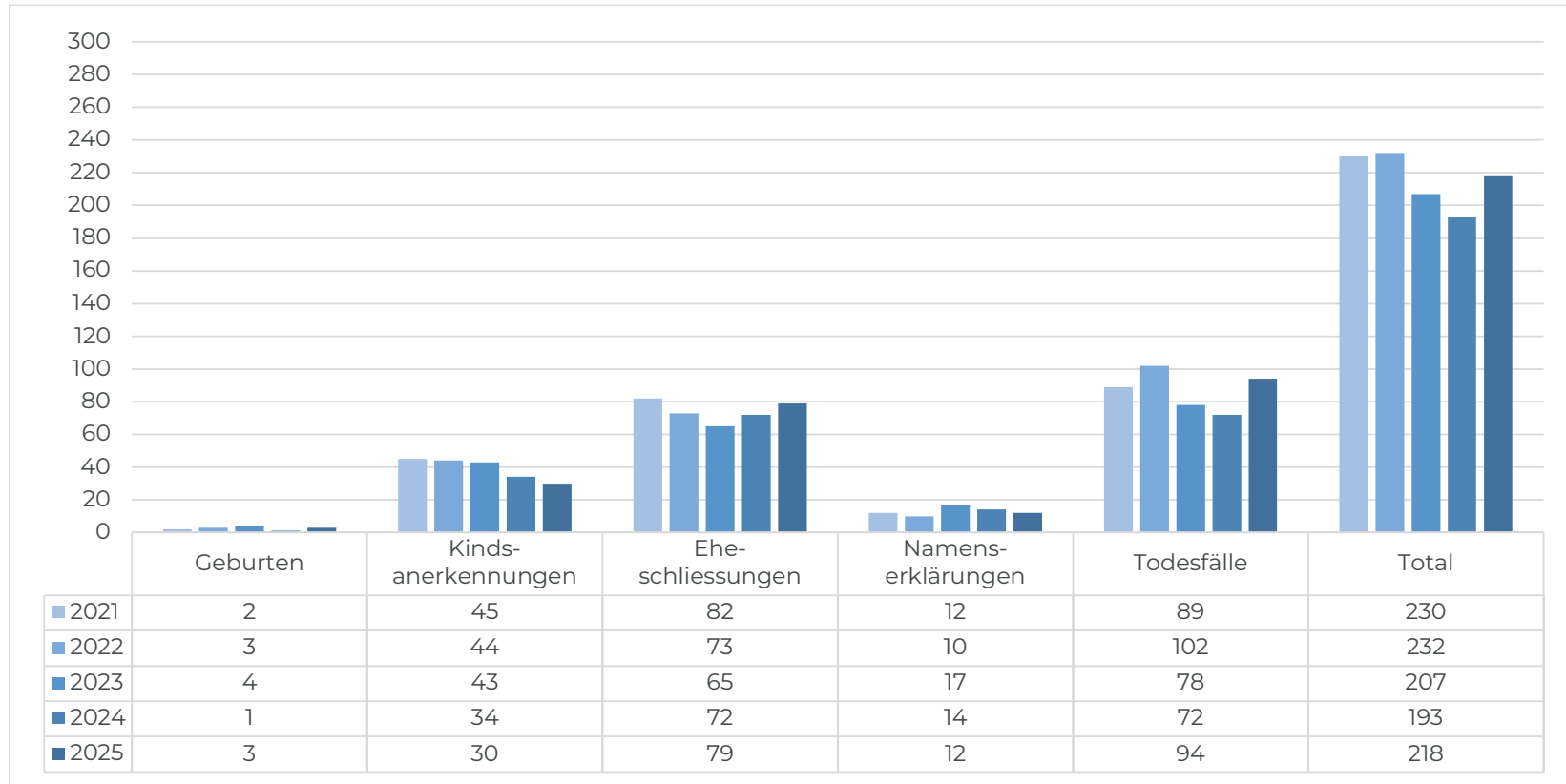
MITARBEITENDE ZIVILSTANDSAMT 31.12.2025

Name (A-Z)	Vorname	Funktionsbezeichnung
Beer	Livia	Zivilstandsbeamtin
Pirovino	Priska	Amtsleiterin/Zivilstandsbeamtin
Staub	Flurina	Zivilstandsbeamtin



Trauungsraum Gemeindehaus Domat/Ems

ZIVILSTANDSEREIGNISSE INLAND



Geburten, Eheschliessungen, Eingetragene Partnerschaften und Todesfälle werden am Ereignisort beurkundet.

In der Statistik nicht enthalten sind Beurkundungen von Gerichts- und Verwaltungsentscheiden sowie Zivilstandsereignisse im Ausland.

RÜCKBLICK 2025

Personelles

Mit Ende 2025 endete für Priska Pirovino nach 22 Jahren eine prägende Zeit beim Zivilstandsamt Imboden. Flurina Staub, welche im Jahr 2025 ihr 10-jähriges Dienstjubiläum feiern konnte, übernimmt per 01.01.2026 die Amtsleitung. Am 01.09.2025 hat Livia Beer ihre Stelle als Zivilstandsbeamtin angetreten.

Ziviltrauungen

Das Zivilstandsamt Imboden führt in allen sieben Gemeinden der Region Imboden Ziviltrauungen durch. Die Einwohnerinnen und Einwohner der Region Imboden schätzen dies sehr und freuen sich, dass sie sich an ihrem Wohnort trauen lassen können. Als Zivilstandsamt schätzen wir die sehr gute Zusammenarbeit mit den Regionsgemeinden. Zusätzlich zu den sieben Trauungslokalen in den Regionsgemeinden führt das Zivilstandsamt Imboden in zwei ausserordentlichen Trauungslokalen, dem Schloss Reichenau und dem Hotel Schweizerhof Flims Ziviltrauungen durch. Die Zusammenarbeit mit den beiden ausserordentlichen Trauungslokalen ist sehr gut. In allen Trauungslokalen sind wir stets willkommen.

Inspektion

Im September 2025 führte die Aufsichtsbehörde des Kantons Graubünden eine Inspektion des Zivilstandsamtes durch. Die Inspektion umfasste den Zeitraum vom 16.09.2023 bis 12.09.2025. Die Inspektion umfasste die folgenden Zivilstandsereignisse: Personenaufnahmen, Eheschliessungen, Kindsanerkennungen, Namenserkklärungen und die Beurkundungen der Ausländereignisse. Das Zivilstandsamt wurde mit gut bis sehr gut bewertet. Wir schätzen die sehr angenehme und gute Zusammenarbeit mit der Aufsichtsbehörde des Kantons Graubünden, welche uns auch im Alltag bei Fragen zur Seite steht.

AUSBLICK 2026

Personelles

Livia Beer, die seit dem 01.09.2025 beim Zivilstandsamt Imboden tätig ist, beginnt im März 2026 den ersten Teil ihrer Ausbildung zur Zivilstandsbeamtin.

Namensrecht

Das Namensrecht soll überarbeitet und vereinfacht werden. So steht derzeit auf Bundesebene auch die Wiedereinführung von Doppelnamen bei Familiennamen zur Diskussion. Im Verlauf des Jahres 2026 wird diesbezüglich eine Schulung durch das Amt für Migration des Kantons Graubünden, Abteilung Bürgerrecht und Zivilrecht durchgeführt werden.

Dank

Ich danke allen Mitarbeiterinnen und Mitarbeitern des Zivilstandsamtes sowie unseren Partnerinnen und Partnern für ihre wertvolle Arbeit, ihre Kompetenz und ihre Unterstützung.

Priska Pirovino
Amtsleiterin Zivilstandsamt



Mitteleggweg, 7012 Felsberg

KONSOLIDIERTE JAHRESRECHNUNG

Bilanz per 31.12.2025

Währung CHF
Region Imboden

Bezeichnung	Geschäftsstelle	Betriebs- und Konkursamt	Berufsbeistandschaft	Zivilstandsamt	Konsolidiert 2025	Konsolidiert 2024
AKTIVEN						
Hauptkasse	0.00	821.35	0.00	576.15	1'397.50	2'015.90
Post-Geschäftskonten	127'708.66	1'391'599.67	0.00	0.00	1'519'308.33	1'448'007.73
Bankkontokorrente	0.00	140'869.98	180'503.17	6'845.00	328'218.15	94'833.37
Flüssige Mittel	127'708.66	1'533'291.00	180'503.17	7'421.15	1'848'923.98	1'544'857.00
Debitoren Sammelkonto	0.00	0.00	46'149.70	2'830.40	48'980.10	50'669.35
Debitoren Gemeinden	0.00	0.00	0.00	63'453.15	63'453.15	21'663.68
Debitoren (manuell)	0.00	0.00	9'960.70	2'649.10	12'609.80	6'187.48
Forderungen	0.00	0.00	56'110.40	68'932.65	125'043.05	78'520.51
Aktive Rechnungsabgrenzungen Erfolgsrechnung	0.00	0.00	85'225.35	0.00	85'225.35	107'303.47
Aktive Rechnungsabgrenzungen	0.00	0.00	85'225.35	0.00	85'225.35	107'303.47
Finanzvermögen	127'708.66	1'533'291.00	321'838.92	76'353.80	2'059'192.38	1'730'680.98
AKTIVEN	127'708.66	1'533'291.00	321'838.92	76'353.80	2'059'192.38	1'730'680.98
PASSIVEN						
Kreditoren Sammelkonto	-3'214.15	-5'464.00	-38'564.45	-3'943.90	-51'186.50	-34'604.05
Kreditoren Gemeinden	-95'375.21	-103'597.74	-121'298.37	0.00	-320'271.32	-119'886.76
Kontokorrente mit anderen Dritten	0.00	0.00	-27'428.45	0.00	-27'428.45	-21'038.30
Weitere Abrechnungskonten	0.00	-1'142'571.21	0.00	0.00	-1'142'571.21	-1'322'987.64
Laufende Verbindlichkeiten	-98'589.36	-1'251'632.95	-187'291.27	-3'943.90	-1'541'457.48	-1'498'516.75
Übrige kurzfr. Finanzverbindlich. g. Dritten	20'200.00	0.00	0.00	-20'200.00	0.00	0.00
Kurzfristige Finanzverbindlichkeit	20'200.00	0.00	0.00	-20'200.00	0.00	0.00
Passive Rechnungsabgrenzungen Erfolgsrechnung	-8'500.00	0.00	-6'875.35	0.00	-15'375.35	-36'459.47
Passive Rechnungsabgrenzung	-8'500.00	0.00	-6'875.35	0.00	-15'375.35	-36'459.47
... aus Mehrleistungen des Personals	-859.15	-21'658.05	-47'672.30	-10'080.30	-80'269.80	0.00
... für andere Ansprüche des Personals	0.00	0.00	0.00	-42'129.60	-42'129.60	0.00

KONSOLIDIERTE JAHRESRECHNUNG

Bilanz per 31.12.2025

Währung CHF
Region Imboden

Bezeichnung	Geschäftsstelle	Betriebs- und Konkursamt	Berufsbei- standschafft	Zivilstandsamt	Konsolidiert 2025	Konsolidiert 2024
Kurzfristige Rückstellungen	-859.15	-21'658.05	-47'672.30	-52'209.90	-122'399.40	0.00
Langfristige Darlehen	0.00	-260'000.00	-80'000.00	0.00	-340'000.00	-155'744.61
Langfristige Finanzverbindlichkeit	0.00	-260'000.00	-80'000.00	0.00	-340'000.00	-155'744.61
Fremdkapital	-87'748.51	-1'533'291.00	-321'838.92	-76'353.80	-2'019'232.23	-1'690'720.83
Übriges Eigenkapital	-39'960.15	0.00	0.00	0.00	-39'960.15	-39'960.15
Übriges Eigenkapital	-39'960.15	0.00	0.00	0.00	-39'960.15	-39'960.15
Eigenkapital	-39'960.15	0.00	0.00	0.00	-39'960.15	-39'960.15
PASSIVEN	-127'708.66	-1'533'291.00	-321'838.92	-76'353.80	-2'059'192.38	-1'730'680.98

KONSOLIDIERTE JAHRESRECHNUNG

Erfolgsrechnung 1.1.2025 - 31.12.2025

Währung CHF
Region Imboden

Bezeichnung	Geschäftsstelle	Betriebs- und Konkursamt	Berufsbei- standschaft	Zivilstandsamt	Konsolidiert 2025	Konsolidiert 2024
ERFOLGSRECHNUNG						
Löhne, Tag- und Sitzungsgelder	28'148.40	0.00	0.00	0.00	28'148.40	30'667.60
Löhne des Verwaltungspersonals	34'856.75	501'467.25	1'149'587.10	248'382.50	1'934'293.60	1'772'314.22
Kinder- und Ausbildungszulagen	0.00	0.00	0.00	0.00	0.00	920.00
Übrige Zulagen	1'056.00	3'544.65	19'853.00	528.00	24'981.65	24'232.65
AG-Beiträge AHV,IV,EO,ALV VV-Kosten	4'190.00	40'389.05	91'803.70	20'012.70	156'395.45	145'898.82
AG-Beiträge an Pensionskassen	2'541.60	31'388.40	130'451.45	14'954.40	179'335.85	177'703.25
AG-Beiträge an Unfallversicherungen	184.65	2'885.70	6'306.05	910.85	10'287.25	7'326.61
AG-Beiträge an KK-Taggeldversicherungen	120.85	1'703.60	3'964.00	696.35	6'484.80	11'100.30
AXA Verlaufsbonus	-5'691.50	0.00	0.00	0.00	-5'691.50	0.00
Aus- + Weiterbildung des Personals	0.00	6'789.60	11'556.60	562.00	18'908.20	12'280.60
Personalwerbung	0.00	0.00	1'754.70	5'505.85	7'260.55	2'280.20
Übriger Personalaufwand	2'259.65	1'283.75	5'426.39	1'819.85	10'789.64	17'109.48
Personalaufwand	67'666.40	589'452.00	1'420'702.99	293'372.50	2'371'193.89	2'201'833.73
Büromaterial	0.00	5'720.25	4'123.15	2'480.85	12'324.25	12'640.93
Betriebs-, Verbrauchsmaterial	28.40	189.25	0.00	0.00	217.65	0.00
Drucksachen, Publikationen	4'752.04	0.00	802.10	715.65	6'269.79	5'573.81
Fachliteratur, Zeitschriften	0.00	244.00	824.30	0.00	1'068.30	1'027.00
Büromöbel und -geräte	0.00	196.20	289.15	0.00	485.35	49'866.65
Ver- und Entsorgung Liegenschaften	0.00	890.60	2'937.35	301.20	4'129.15	4'320.90
Dienstleistungen Dritter	1'769.58	100'314.99	7'920.41	2'104.25	112'109.23	69'994.90
Honorare ext. Berater, Gutachter, Fachexperten	108'682.85	0.00	7'289.25	0.00	115'972.10	175'193.40
Informatik-Nutzungsaufwand, Telefonie	40'271.75	113'293.65	145'292.46	17'954.80	316'812.66	195'474.77
Sachversicherungsprämien	149.25	4'959.75	4'887.70	829.75	10'826.45	10'304.75
Unterhalt Hochbauten, Gebäude	1'317.60	14'155.10	20'629.70	3'490.80	39'593.20	33'480.20
Apparate, Maschinen, Geräte, Fahrzeuge, Werkzeug	0.00	6'755.30	968.95	1'131.30	8'855.55	83'963.30
Miete und Pacht Liegenschaften	15'707.00	59'675.50	88'200.00	15'753.60	179'336.10	160'214.85
Reisekosten und Spesen	5'879.90	3'213.28	3'554.23	1'036.55	13'683.96	14'059.59
Geschenke	440.00	0.00	0.00	0.00	440.00	692.00
Übriger Betriebsaufwand	0.00	97.00	665.40	15.90	778.30	580.62
Übriger Betriebsaufwand	178'998.37	309'704.87	288'384.15	45'814.65	822'902.04	817'387.67
Aufwand	246'664.77	899'156.87	1'709'087.14	339'187.15	3'194'095.93	3'019'221.40

KONSOLIDIERTE JAHRESRECHNUNG

Erfolgsrechnung 1.1.2025 - 31.12.2025

Währung CHF
Region Imboden

Bezeichnung	Geschäftsstelle	Betriebs- und Konkursamt	Berufsbei- standschafft	Zivilstandsamt	Konsolidiert 2025	Konsolidiert 2024
Gebühren für Amtshandlungen	0.00	-998'299.91	-250'525.50	-74'809.00	-1'323'634.41	-1'178'213.99
Entgelte	0.00	-998'299.91	-250'525.50	-74'809.00	-1'323'634.41	-1'178'213.99
Beiträge von Gemeinden	-246'664.77	99'143.04	-1'458'561.64	-264'378.15	-1'870'461.52	-1'841'007.41
Transferertrag	-246'664.77	99'143.04	-1'458'561.64	-264'378.15	-1'870'461.52	-1'841'007.41
Durchlaufende Beiträge von Gemeinden und Gemeindeverbänden	0.00	0.00	0.00	0.00	0.00	0.00
Durchlaufende Beiträge	0.00	0.00	0.00	0.00	0.00	0.00
Ertrag	-246'664.77	-899'156.87	-1'709'087.14	-339'187.15	-3'194'095.93	-3'019'221.40

BILANZEN UND ERFOLGSRECHNUNGEN

BILANZ GESCHÄFTSSTELLE

Nummer	Bilanz	31.12.2025
	AKTIVEN	
10010.01	Postfinance GS 61-118584-8	127'708.66
	AKTIVEN	127'708.66
	PASSIVEN	
20000.01	Kreditoren Sammelkonto	3'214.15
20000.80	Kreditoren Gemeinden	95'375.21
20190.00	Darlehen GS/ZA	-20'200.00
20400.01	Passive Rechnungsabgrenzung TP	8'500.00
20500.01	Kurzfristige Rückstellungen aus Mehrleistungen des Personals	859.15
29800.01	Eigenkapital	39'960.15
	PASSIVEN	127'708.66

BILANZEN UND ERFOLGSRECHNUNGEN

ERFOLGSRECHNUNG GESCHÄFTSSTELLE

		Rechnung 2025		Budget 2025		Rechnung 2024	
		Aufwand	Ertrag	Aufwand	Ertrag	Aufwand	Ertrag
	ERFOLGSRECHNUNG	246'664.77	246'664.77	342'040	342'040	297'518.33	297'518.33
3	Aufwand	246'664.77		342'040		297'518.33	17'500.00
30	Personalaufwand	67'666.40		84'340		71'456.47	
3000	Löhne, Tag- und Sitzungsgelder	28'148.40		41'000		30'667.60	
3000.00	Sitzungs-/Taggelder	11'125.00		25'000		15'437.50	
3000.01	Entschädigungen	17'023.40		16'000		15'230.10	
3010	Löhne des Verwaltungspersonals	34'856.75		34'050		32'858.80	
3010.00	Löhne Verwaltungspersonal	33'997.60		34'050		32'858.80	
3010.03	Abgrenzung Ferien + Überzeit	859.15					
3049	Übrige Zulagen	1'056.00		1'060		1'056.00	
3049.00	Sozialzulagen	1'056.00		1'060		1'056.00	
3050	AG-Beiträge AHV,IV,EO,ALV VV-Kosten	4'190.00		2'800		3'742.25	
3050.00	AG-Beiträge AHV, IV, EO, ALV, VK	4'190.00		2'800		3'742.25	
3052	AG-Beiträge an Pensionskassen	2'541.60		2'550		2'502.10	
3052.00	AG-Beiträge an Pensionskasse	2'541.60		2'550		2'502.10	
3053	AG-Beiträge an Unfallversicherungen	184.65		160		-577.80	
3053.00	AG-Beiträge an Unfallversicherungen	184.65		160		-577.80	
3055	AG-Beiträge an KK-Taggeldversicherungen	120.85		220		204.75	
3055.00	AG-Beiträge an Krankentaggeldversicherung	120.85		220		204.75	
3057	AXA Verlaufsbonus	-5'691.50					
3056.00	KTG/UVG Ertrag Verlaufsbonus	-5'691.50					
3099	Übriger Personalaufwand	2'259.65		2'500		1'002.77	
3099.00	Übriger Personalaufwand	2'259.65		2'500		1'002.77	
31	Übriger Betriebsaufwand	178'998.37		257'700		226'061.86	17'500.00

BILANZEN UND ERFOLGSRECHNUNGEN

ERFOLGSRECHNUNG GESCHÄFTSSTELLE

		Rechnung 2025		Budget 2025		Rechnung 2024	
		Aufwand	Ertrag	Aufwand	Ertrag	Aufwand	Ertrag
3100	Büromaterial			500			
3100.00	Büromaterial			500			
3101	Betriebs-, Verbrauchsmaterial	28.40		500			
3101.00	Betriebs- und Verbrauchsmaterial	28.40		500			
3102	Drucksachen, Publikationen	4'752.04		5'000		4'063.51	
3102.00	Drucksachen, Publikationen	4'752.04		5'000		4'063.51	
3110	Büromöbel und -geräte			1'000		1'502.60	
3110.00	Anschaffung Büromöbel/-geräte			1'000		1'502.60	
3130	Dienstleistungen Dritter	1'769.58		2'700		5'921.20	
3130.00	Dienstleistungen Dritter wie Bankspesen	1'567.48		2'500		1'083.15	
3130.01	Portokosten	202.10		200		4'838.05	
3132	Honorare ext. Berater, Gutachter, Fachexperten	108'682.85		205'300		181'432.80	17'500.00
3132.00	Honorare externe Berater, Gutachter	500.00		5'000		2'910.75	
3132.01	Geschäftsleitung Region Imboden	56'633.50		69'300		63'140.00	
3132.02	Raum- und Verkehrsplanung	76'521.70		135'000		127'626.90	
3132.03	Internet Homepage	5'255.30		3'000		1'070.20	
3132.04	Rechnungsprüfung	12'019.35		8'500		12'319.30	
3132.05	Honorare Archivarbeiten	1'898.75		2'500		2'365.65	
3132.07	Anwaltshonorare	1'154.25		2'000			
3132.09	Raum- und Verkehrsplanung Ertrag	-25'500.00				-28'000.00	
3132.10	Regionalmanagement Ertrag	-20'000.00		-20'000			
3132.12	inaktiv Arbeitszonenmanagement Ertrag						17'500.00
3132.13	Arbeitszonenmanagement	200.00					
3133	Informatik-Nutzungsaufwand, Telefonie	40'271.75		16'000		15'907.20	
3133.00	Informatik, Telefonie	40'271.75		16'000		15'907.20	
3134	Sachversicherungsprämien	149.25		200		-155.60	
3134.00	Sachversicherung	42.40		200		-155.60	
3134.01	Häftpflichtversicherung	78.50					
3134.03	Kollektiv-Kaskoversicherung	28.35					

BILANZEN UND ERFOLGSRECHNUNGEN

ERFOLGSRECHNUNG GESCHÄFTSSTELLE

		Rechnung 2025		Budget 2025		Rechnung 2024	
		Aufwand	Ertrag	Aufwand	Ertrag	Aufwand	Ertrag
3144	Unterhalt Hochbauten, Gebäude	1'317.60		1'500		264.30	
3144.00	Reinigung	1'317.60		1'500		264.30	
3151	Apparate, Maschinen, Geräte, Fahrzeuge, Werkzeug			2'000		4'488.95	
3151.01	Infrastruktur Verwaltungszentrum/Staziun					3'768.95	
3151.03	Unterhalt Wartungsverträge			2'000		720.00	
3160	Miete und Pacht Liegenschaften	15'707.00		15'000		8'204.00	
3160.00	Miete Räumlichkeiten	15'707.00		15'000		8'204.00	
3170	Reisekosten und Spesen	5'879.90		6'000		3'740.90	
3170.00	Reisekosten und Spesen	5'879.90		6'000		3'740.90	
	Geschenke	440.00		2'000		692.00	
3172.00	Geschenke	440.00		2'000		692.00	
4	Ertrag		246'664.77		342'040		280'018.33
42	Entgelte						265.95
4210	Gebühren für Amtshandlungen						265.95
4210.00	Geschäftsstelle						265.95
46	Transferertrag		246'664.77		342'040		279'752.38
4632	Beiträge von Gemeinden		246'664.77		342'040		279'752.38
4632.00	Beiträge von Gemeinden		342'039.98		342'040		319'945.00
4632.02	Ausgleich Beiträge Gemeinden		-95'375.21				-40'192.62

BILANZEN UND ERFOLGSRECHNUNGEN

BILANZ BETREIBUNGS- UND KONKURSAMT

Nummer	Bilanz	31.12.2025
AKTIVEN		
10000.02	Kasse BK	821.35
10010.02	Postfinance CH80 0900 0000 7000 1152 5 BA	1'135'048.87
10010.03	Postfinance CH48 0900 0000 6126 6272 8 KA	256'550.80
10020.05	GKB BK CH63 0077 4000 4329 4301 2	140'674.88
10020.06	GKB BK CH36 0077 4000 4329 4301 3	195.10
AKTIVEN		1'533'291.00
PASSIVEN		
20000.01	Kreditoren Sammelkonto	5'464.00
20000.80	Kreditoren Gemeinden	103'597.74
20055.00	Schuldnerkonti	886'719.61
20056.00	Konkurskonti	241'390.40
20057.00	Kostenvorschüsse + Gläubigerkonto	14'461.20
20500.01	Kurzfristige Rückstellungen aus Mehrleistungen des Personals	21'658.05
29300.01	Betriebskapital Regionsgemeinden	30'000.00
20640.02	Rücklagenkonto (Liquiditätsreserve)	130'000.00
29300.03	Darlehen 2024 der Regionsgemeinden	100'000.00
PASSIVEN		1'533'291.00

BILANZEN UND ERFOLGSRECHNUNGEN

ERFOLGSRECHNUNG BETREIBUNGS- UND KONKURSAMT

		Rechnung 2025		Budget 2025		Rechnung 2024	
		Aufwand	Ertrag	Aufwand	Ertrag	Aufwand	Ertrag
	ERFOLGSRECHNUNG	899'156.87	899'156.87	898'710	898'710	860'878.48	860'878.48
3	Aufwand	899'156.87		898'710		860'878.48	
30	Personalaufwand	589'452.00		571'120		573'160.67	
3010	Löhne des Verwaltungspersonals	501'467.25		477'500		478'715.57	
3010.00	Löhne Verwaltungspersonal	479'809.20		477'500		478'715.57	
3010.03	Abgrenzung Ferien + Überzeit	21'658.05					
3040	Kinder- und Ausbildungszulagen					920.00	
3040.00	Kinder- und Ausbildungszulagen					920.00	
3049	Übrige Zulagen	3'544.65		3'170		4'928.00	
3049.00	Sozialzulagen	3'168.00		3'170		4'928.00	
3049.10	Kinderbetreuungskosten	376.65					
3050	AG-Beiträge AHV,IV,EO,ALV VV-Kosten	40'389.05		38'900		39'083.92	
3050.00	AG-Beiträge AHV, IV, EO, ALV, VK	40'389.05		38'900		39'083.92	
3052	AG-Beiträge an Pensionskassen	31'388.40		36'200		32'816.20	
3052.00	AG-Beiträge an Pensionskasse	31'388.40		36'200		32'816.20	
3053	AG-Beiträge an Unfallversicherungen	2'885.70		2'250		1'484.66	
3053.00	AG-Beiträge an Unfallversicherungen	2'885.70		2'250		1'484.66	
3055	AG-Beiträge an KK-Taggeldversicherungen	1'703.60		3'000		2'965.45	
3055.00	AG-Beiträge an Krankentaggeldversicherung	1'703.60		3'000		2'965.45	
3090	Aus- + Weiterbildung des Personals	6'789.60		7'000		1'514.30	
3090.00	Aus- und Weiterbildung Personal	6'789.60		7'000		1'514.30	
3091	Personalwerbung			1'000		2'280.20	
3091.00	Personalwerbung			1'000		2'280.20	
3099	Übriger Personalaufwand	1'283.75		2'100		8'452.37	

BILANZEN UND ERFOLGSRECHNUNGEN

ERFOLGSRECHNUNG BETREIBUNGS- UND KONKURSAMT

		Rechnung 2025		Budget 2025		Rechnung 2024	
		Aufwand	Ertrag	Aufwand	Ertrag	Aufwand	Ertrag
3099.00	Übriger Personalaufwand	1'283.75		2'100		8'452.37	
31	Übriger Betriebsaufwand	309'704.87		327'590		287'717.81	
3100	Büromaterial	5'720.25		6'000		4'884.63	
3100.00	Büromaterial	5'720.25		6'000		4'884.63	
3101	Betriebs-, Verbrauchsmaterial	189.25		500			
3101.00	Betriebs- und Verbrauchsmaterial	189.25		500			
3102	Drucksachen, Publikationen			1'000		1'079.00	
3102.00	Drucksachen, Publikationen			1'000		1'079.00	
3103	Fachliteratur, Zeitschriften	244.00		2'000		269.00	
3103.00	Fachliteratur, Zeitschriften	244.00		2'000		269.00	
3110	Büromöbel und -geräte	196.20		2'000			
3110.00	Anschaffung Büromöbel/-geräte	196.20		2'000			
3120	Ver- und Entsorgung Liegenschaften	890.60		2'150		1'080.80	
3120.00	Energie, Wasser, Abwasser	845.45		2'000		1'035.10	
3120.01	Kehrichtgebühren	45.15		150		45.70	
3130	Dienstleistungen Dritter	100'314.99		76'900		57'401.87	
3130.00	Dienstleistungen Dritter wie Bankspesen	837.99		1'300		1'068.37	
3130.01	Portokosten	98'977.00		75'000		55'833.50	
3130.22	Mitgliederbeiträge	500.00		600		500.00	
3132	Honorare ext. Berater, Gutachter, Fachexperten			5'000		4'639.30	
3132.00	Honorare externe Berater, Gutachter			5'000		4'639.30	
3133	Informatik-Nutzungsaufwand, Telefonie	113'293.65		140'000		81'870.32	
3133.00	Informatik, Telefonie	113'293.65		140'000		81'870.32	
3134	Sachversicherungsprämien	4'959.75		2'300		4'496.30	
3134.00	Sachversicherung	613.15		600		582.65	
3134.01	Haftpflichtversicherung	3'937.00		500		3'523.40	

BILANZEN UND ERFOLGSRECHNUNGEN

ERFOLGSRECHNUNG BETREIBUNGS- UND KONKURSAMT

		Rechnung 2025		Budget 2025		Rechnung 2024	
		Aufwand	Ertrag	Aufwand	Ertrag	Aufwand	Ertrag
3134.03	Kollektiv-Kaskoversicherung	409.60		1'200		390.25	
3144	Unterhalt Hochbauten, Gebäude	14'155.10		15'000		12'198.35	
3144.00	Reinigung	14'155.10		15'000		12'198.35	
3151	Apparate, Maschinen, Geräte, Fahrzeuge, Werkzeug	6'755.30		7'000		61'594.95	
3151.00	Unterhalt Apparate, Maschinen, Geräte	434.60		1'000		831.00	
3151.01	Infrastruktur Verwaltungszentrum/Staziun	6'320.70		5'000		60'763.95	
3151.03	Unterhalt Wartungsverträge			1'000			
3160	Miete und Pacht Liegenschaften	59'675.50		62'240		53'555.10	
3160.00	Miete Räumlichkeiten	55'135.50		57'700		52'375.10	
3160.01	Miete Garagen- und Aussenparkplätze	4'540.00		4'540		1'180.00	
3170	Reisekosten und Spesen	3'213.28		5'000		4'560.94	
3170.00	Reisekosten und Spesen	3'213.28		5'000		4'560.94	
3199	Übriger Betriebsaufwand	97.00		500		87.25	
3199.00	Übriger Betriebsaufwand	97.00		500		87.25	
4	Ertrag		899'156.87		898'710		860'878.48
42	Entgelte		998'299.91		810'000		906'623.09
4210	Gebühren für Amtshandlungen		998'299.91		810'000		906'623.09
4210.01	Gebühren Betriebsamt		926'573.16		800'000		880'252.79
4210.02	Gebühren Konkursamt		71'726.75		10'000		26'370.30
46	Transferertrag		-99'143.04		88'710		-45'744.61
4632	Beiträge von Gemeinden		-99'143.04		88'710		-45'744.61
4632.00	Beiträge von Gemeinden		88'710.09				
4632.02	Ausgleich Beiträge Gemeinden		-187'853.13		88'710		-45'744.61

BILANZEN UND ERFOLGSRECHNUNGEN

BILANZ BERUFSBEISTANDSCHAFT

Nummer	Bilanz	31.12.2025
AKTIVEN		
10020.01	GKB BB CH87 0077 4010 0003 5910 0	153'074.72
10020.02	GKB BB Fonds CH60 0077 4010 0003 5910 1	27'428.45
10100.01	Debitoren Sammelkonto	46'149.70
10100.09	Debitoren (manuell)	9'960.70
10400.01	Aktive Rechnungsabgrenzung	85'225.35
AKTIVEN		321'838.92
PASSIVEN		
20000.01	Kreditoren Sammelkonto	38'564.45
20000.80	Kreditoren Gemeinden	121'298.37
20012.00	GKB BB Fonds CH60 0077 4010 0003 5910 1	27'428.45
20400.01	Passive Rechnungsabgrenzung TP	6'875.35
20500.01	Kurzfristige Rückstellungen aus Mehrleistungen des Personals	47'672.30
29300.01	Betriebskapital Regionsgemeinden	80'000.00
PASSIVEN		321'838.92

BILANZEN UND ERFOLGSRECHNUNGEN

ERFOLGSRECHNUNG BERUFSBEISTANDSCHAFT

		Rechnung 2025		Budget 2025		Rechnung 2024	
		Aufwand	Ertrag	Aufwand	Ertrag	Aufwand	Ertrag
	ERFOLGSRECHNUNG	1'709'087.14	1'709'087.14	1'769'860	1'769'860	1'620'252.66	1'620'252.66
3	Aufwand	1'709'087.14		1'769'860		1'620'252.66	
30	Personalaufwand	1'420'702.99		1'412'360		1'340'612.32	
3010	Löhne des Verwaltungspersonals	1'149'587.10		1'115'000		1'077'873.05	
3010.00	Löhne Verwaltungspersonal	1'120'899.15		1'115'000		1'101'670.45	
3010.03	Abgrenzung Ferien + Überzeit	47'672.30					
3010.08	Erstattung Unfall- und Krankentaggelder. MSE, EO	-18'984.35				-23'797.40	
3040	Kinder- und Ausbildungszulagen			12'900			
3040.00	Kinder- und Ausbildungszulagen			12'900			
3049	Übrige Zulagen	19'853.00		20'300		18'248.65	
3049.00	Sozialzulagen	12'782.00		12'300		13'904.00	
3049.10	Kinderbetreuungskosten	7'071.00		8'000		4'344.65	
3050	AG-Beiträge AHV,IV,EO,ALV VV-Kosten	91'803.70		90'700		87'786.40	
3050.00	AG-Beiträge AHV, IV, EO, ALV, VK	91'803.70		90'700		87'786.40	
3052	AG-Beiträge an Pensionskassen	130'451.45		138'500		128'049.15	
3052.00	AG-Beiträge an Pensionskasse	130'451.45		138'500		128'049.15	
3053	AG-Beiträge an Unfallversicherungen	6'306.05		5'210		5'583.55	
3053.00	AG-Beiträge an Unfallversicherungen	6'306.05		5'210		5'583.55	
3055	AG-Beiträge an KK-Taggeldversicherungen	3'964.00		7'000		6'790.25	
3055.00	AG-Beiträge an Krankentaggeldversicherung	3'964.00		7'000		6'790.25	
3090	Aus- + Weiterbildung des Personals	11'556.60		14'000		9'595.70	
3090.00	Aus- und Weiterbildung Personal	11'556.60		14'000		9'595.70	
3091	Personalwerbung	1'754.70		2'500			
3091.00	Personalwerbung	1'754.70		2'500			

BILANZEN UND ERFOLGSRECHNUNGEN

ERFOLGSRECHNUNG BERUFSBEISTANDSCHAFT

		Rechnung 2025		Budget 2025		Rechnung 2024	
		Aufwand	Ertrag	Aufwand	Ertrag	Aufwand	Ertrag
3099	Übriger Personalaufwand	5'426.39		6'250		6'685.57	
3099.00	Übriger Personalaufwand	5'426.39		6'250		6'685.57	
31	Übriger Betriebsaufwand	288'384.15		357'500		279'640.34	
3100	Büromaterial	4'123.15		8'500		5'862.41	
3100.00	Büromaterial	4'123.15		8'500		5'862.41	
3102	Drucksachen, Publikationen	802.10		500		431.30	
3102.00	Drucksachen, Publikationen	802.10		500		431.30	
3103	Fachliteratur, Zeitschriften	824.30		1'500		758.00	
3103.00	Fachliteratur, Zeitschriften	824.30		1'500		758.00	
3110	Büromöbel und -geräte	289.15		11'000		47'406.60	
3110.00	Anschaffung Büromöbel/-geräte	289.15		11'000		47'406.60	
3120	Ver- und Entsorgung Liegenschaften	2'937.35		5'000		2'868.60	
3120.00	Energie, Wasser, Abwasser	2'450.15		4'000		2'478.80	
3120.01	Kehrichtgebühren	487.20		1'000		389.80	
3130	Dienstleistungen Dritter	7'920.41		10'700		5'319.56	
3130.00	Dienstleistungen Dritter wie Bankspesen	238.21		500		40.26	
3130.01	Portokosten	5'130.00		7'500		4'079.30	
3130.06	Vorschuss Betreuungskosten	102.20		300			
3130.22	Mitgliederbeiträge	2'450.00		2'400		1'200.00	
3132	Honorare ext. Berater, Gutachter, Fachexperten	7'289.25		18'000		6'453.20	
3132.00	Honorare externe Berater, Gutachter	1'664.00		15'000		3'822.05	
3132.07	Anwalts honorare	1'433.50					
3132.08	Dolmetscherentschädigungen	4'191.75		3'000		2'631.15	
3133	Informatik-Nutzungsaufwand, Telefonie	145'292.46		166'000		81'907.00	
3133.00	Informatik, Telefonie	145'292.46		166'000		81'907.00	
3134	Sachversicherungsprämien	4'887.70		5'200		5'122.90	
3134.00	Sachversicherung	1'388.90		1'200		1'452.90	

BILANZEN UND ERFOLGSRECHNUNGEN

ERFOLGSRECHNUNG BERUFSBEISTANDSCHAFT

		Rechnung 2025		Budget 2025		Rechnung 2024	
		Aufwand	Ertrag	Aufwand	Ertrag	Aufwand	Ertrag
3134.01	Haftpflichtversicherung	2'571.00		3'000		2'696.80	
3134.03	Kollektiv-Kaskoversicherung	927.80		1'000		973.20	
3144	Unterhalt Hochbauten, Gebäude	20'629.70		23'000		20'317.30	
3144.00	Reinigung	20'629.70		23'000		20'317.30	
3151	Apparate, Maschinen, Geräte, Fahrzeuge, Werkzeug	968.95		6'500		15'179.40	
3151.00	Unterhalt Apparate, Maschinen, Geräte			2'000		439.15	
3151.01	Infrastruktur Verwaltungszentrum/Staziun	479.15		4'000		14'200.35	
3151.03	Unterhalt Wartungsverträge	489.80		500		539.90	
3160	Miete und Pacht Liegenschaften	88'200.00		91'100		82'851.75	
3160.00	Miete Räumlichkeiten	83'220.00		86'100		78'161.75	
3160.01	Miete Garagen- und Aussenparkplätze	4'980.00		5'000		4'690.00	
3170	Reisekosten und Spesen	3'554.23		10'000		4'668.95	
3170.00	Reisekosten und Spesen	3'554.23		10'000		4'668.95	
3199	Übriger Betriebsaufwand	665.40		500		493.37	
3199.00	Übriger Betriebsaufwand	665.40		500		493.37	
4	Ertrag		1'709'087.14		1'769'860		1'620'252.66
42	Entgelte		250'525.50		190'000		200'416.70
4210	Gebühren für Amtshandlungen		250'525.50		190'000		200'416.70
4210.00	Entschädigungen Berufsbeistandschaft		264'922.80		190'000		209'369.30
4210.05	Debitorenverluste		-14'397.30				-8'952.60
46	Transferertrag		1'458'561.64		1'579'860		1'419'835.96
4632	Beiträge von Gemeinden		1'458'561.64		1'579'860		1'419'835.96
4632.00	Beiträge von Gemeinden		1'579'860.01		1'579'860		1'499'530.10
4632.02	Ausgleich Beiträge Gemeinden		-121'298.37				-79'694.14

BILANZEN UND ERFOLGSRECHNUNGEN

BILANZ ZIVILSTANDSAMT

Nummer	Bilanz	31.12.2025
AKTIVEN		
10000.01	Kasse ZA	576.15
10020.99	GKB ZA CH85 0077 4010 3693 3860 0	6'845.00
10100.01	Debitoren Sammelkonto	2'830.40
10100.02	Debitoren Gemeinden	63'453.15
10100.09	Debitoren (manuell)	2'649.10
	AKTIVEN	76'353.80
PASSIVEN		
20000.01	Kreditoren Sammelkonto	3'943.90
20190.00	Darlehen GS/ZA	20'200.00
20500.01	Kurzfristige Rückstellungen aus Mehrleistungen des Personals	10'080.30
20510.01	Kurzfristige Rückstellungen für andere Ansprüche des Personals	42'129.60
	PASSIVEN	76'353.80

BILANZEN UND ERFOLGSRECHNUNGEN

ERFOLGSRECHNUNG ZIVILSTANDSAMT

		Rechnung 2025		Budget 2025		Rechnung 2024	
		Aufwand	Ertrag	Aufwand	Ertrag	Aufwand	Ertrag
	ERFOLGSRECHNUNG	339'187.15	339'187.15	280'925	280'925	258'071.93	258'071.93
3	Aufwand	339'187.15		280'925		258'071.93	
30	Personalaufwand	293'372.50		231'025		216'604.27	
3010	Löhne des Verwaltungspersonals	248'382.50		194'200		182'866.80	
3010.00	Löhne Verwaltungspersonal	238'302.20		194'200		185'502.00	
3010.03	Abgrenzung Ferien + Überzeit	10'080.30					
3010.08	Erstattung Unfall- und Krankentaggelder. MSE, EO					-2'635.20	
3049	Übrige Zulagen	528.00					
3049.00	Sozialzulagen	528.00					
3050	AG-Beiträge AHV,IV,EO,ALV VV-Kosten	20'012.70		15'900		15'286.25	
3050.00	AG-Beiträge AHV, IV, EO, ALV, VK	20'012.70		15'900		15'286.25	
3052	AG-Beiträge an Pensionskassen	14'954.40		13'700		14'335.80	
3052.00	AG-Beiträge an Pensionskasse	14'954.40		13'700		14'335.80	
3053	AG-Beiträge an Unfallversicherungen	910.85		910		836.20	
3053.00	AG-Beiträge an Unfallversicherungen	910.85		910		836.20	
3055	AG-Beiträge an KK-Taggeldversicherungen	696.35		1'215		1'139.85	
3055.00	AG-Beiträge an Krankentaggeldversicherung	696.35		1'215		1'139.85	
3090	Aus- + Weiterbildung des Personals	562.00		2'000		1'170.60	
3090.00	Aus- und Weiterbildung Personal	562.00		2'000		1'170.60	
3091	Personalwerbung	5'505.85		2'000			
3091.00	Personalwerbung	5'505.85		2'000			
3099	Übriger Personalaufwand	1'819.85		1'100		968.77	
3099.00	Übriger Personalaufwand	1'819.85		1'100		968.77	
31	Übriger Betriebsaufwand	45'814.65		49'900		41'467.66	

BILANZEN UND ERFOLGSRECHNUNGEN

ERFOLGSRECHNUNG ZIVILSTANDSAMT

		Rechnung 2025		Budget 2025		Rechnung 2024	
		Aufwand	Ertrag	Aufwand	Ertrag	Aufwand	Ertrag
3100	Büromaterial	2'480.85		3'000		1'893.89	
3100.00	Büromaterial	2'480.85		3'000		1'893.89	
3102	Drucksachen, Publikationen	715.65		1'500			
3102.00	Drucksachen, Publikationen	715.65		1'500			
3110	Büromöbel und -geräte					957.45	
3110.00	Anschaffung Büromobiliar/-geräte					957.45	
3120	Ver- und Entsorgung Liegenschaften	301.20		400		371.50	
3120.00	Energie, Wasser, Abwasser	263.20		400		283.50	
3120.01	Kehrichtgebühren	38.00				88.00	
3130	Dienstleistungen Dritter	2'104.25		4'300		1'352.27	
3130.00	Dienstleistungen Dritter wie Bankspesen	123.65		500		161.57	
3130.01	Portokosten	1'015.60		1'500		635.70	
3130.03	Arzt für Migration	920.00		2'000		455.00	
3130.06	Vorschuss Betriebskosten	-55.00		100			
3130.22	Mitgliederbeiträge	100.00		200		100.00	
3132	Honorare ext. Berater, Gutachter, Fachexperten			500		168.10	
3132.00	Honorare externe Berater, Gutachter			500			
3132.08	Dolmetscherentschädigungen					168.10	
3133	Informatik-Nutzungsaufwand, Telefonie	17'954.80		20'000		15'790.25	
3133.00	Informatik, Telefonie	17'954.80		20'000		15'790.25	
3134	Sachversicherungsprämien	829.75		900		841.15	
3134.00	Sachversicherung	235.75		200		238.55	
3134.01	Haftpflichtversicherung	436.50		500		442.80	
3134.03	Kollektiv-Kaskoversicherung	157.50		200		159.80	
3144	Unterhalt Hochbauten, Gebäude	3'490.80		2'400		700.25	
3144.00	Reinigung	3'490.80		2'400		700.25	
3151	Apparate, Maschinen, Geräte, Fahrzeuge, Werkzeug	1'131.30		800		2'700.00	

BILANZEN UND ERFOLGSRECHNUNGEN

ERFOLGSRECHNUNG ZIVILSTANDSAMT

		Rechnung 2025		Budget 2025		Rechnung 2024	
		Aufwand	Ertrag	Aufwand	Ertrag	Aufwand	Ertrag
3151.00	Unterhalt Apparate, Maschinen, Geräte			500			
3151.01	Infrastruktur Verwaltungszentrum/Staziun	951.30				2'700.00	
3151.03	Unterhalt Wartungsverträge	180.00		300			
3160	Miete und Pacht Liegenschaften	15'753.60		14'900		15'604.00	
3160.00	Miete Räumlichkeiten	14'793.60		13'900		14'644.00	
3160.01	Miete Garagen- und Aussenparkplätze	960.00		1'000		960.00	
3170	Reisekosten und Spesen	1'036.55		1'000		1'088.80	
3170.00	Reisekosten und Spesen	1'036.55		1'000		1'088.80	
3199	Übriger Betriebsaufwand	15.90		200			
3199.00	Übriger Betriebsaufwand	15.90		200			
4	Ertrag		339'187.15		280'925		258'071.93
42	Entgelte		74'809.00		80'000		70'908.25
4210	Gebühren für Amtshandlungen		74'809.00		80'000		70'908.25
4210.03	Gebühren Zivilstandsamt		75'142.60		80'000		71'073.85
4210.05	Debitorenverluste		-333.60				-165.60
46	Transferertrag		264'378.15		200'925		187'163.68
4632	Beiträge von Gemeinden		264'378.15		200'925		187'163.68
4632.00	Beiträge von Gemeinden		200'925.00		200'925		165'500.00
4632.02	Ausgleich Beiträge Gemeinden		63'453.15				21'663.68

VERTEILUNG GEMEINDEBEITRÄGE

Region Imboden

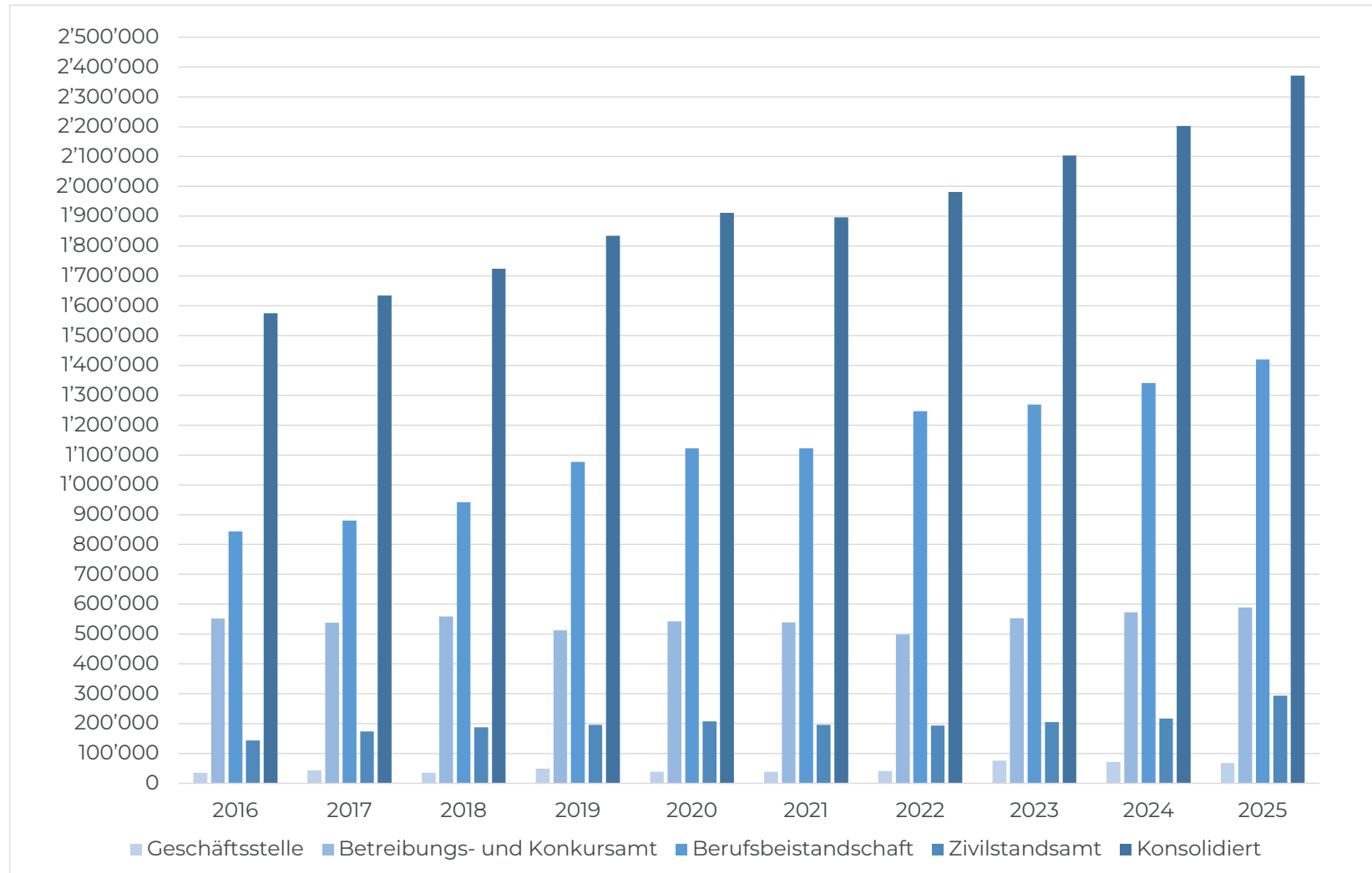
2025

Verteilung Gemeindebeiträge (CHF)	Geschäftsstelle	Betreibungs- und Konkursamt	Berufsbeistandschaft	Zivilstandsamt	Konsolidiert 2025	Konsolidiert 2024
Verteilungsschlüssel	STATPOP 31.12.2023	STATPOP 31.12.2023	STATPOP 31.12.2023	STATPOP 31.12.2023		
Gemeinde Bonaduz	55'068.44	14'282.31	254'357.46	32'348.93	356'057.14	319'581.00
Gemeinde Domat/Ems	129'256.90	33'523.59	597'029.10	75'929.56	835'739.15	750'122.11
Gemeinde Felsberg	43'849.53	11'372.62	202'538.05	25'758.59	283'518.79	254'473.80
Gemeinde Flims	46'004.38	11'931.50	212'491.17	27'024.40	297'451.45	266'979.15
Gemeinde Rhäzüns	25'413.57	6'591.15	117'383.60	14'928.73	164'317.05	147'483.66
Gemeinde Tamins	18'983.22	4'923.41	87'682.23	11'151.34	122'740.20	110'166.10
Gemeinde Trin	23'463.94	6'085.51	108'378.40	13'783.45	151'711.30	136'169.28
Vorschüsse der Gemeinden	342'039.98	88'710.09	1'579'860.01	200'925.00	2'211'535.08	1'984'975.10
Verteilungsschlüssel	STATPOP 31.12.2024	STATPOP 31.12.2024	STATPOP 31.12.2024	STATPOP 31.12.2024		
Gemeinde Bonaduz	-15'355.40	-16'679.25	-19'529.05	10'215.95	-41'347.75	-23'164.40
Gemeinde Domat/Ems	-36'156.71	-39'273.94	-45'984.22	24'055.10	-97'359.77	-54'318.99
Gemeinde Felsberg	-12'436.95	-13'509.15	-15'817.30	8'274.30	-33'489.10	-18'571.85
Gemeinde Flims	-12'503.70	-13'581.65	-15'902.20	8'318.70	-33'668.85	-19'262.90
Gemeinde Rhäzüns	-6'943.30	-7'541.90	-8'830.50	4'619.40	-18'696.30	-10'696.75
Gemeinde Tamins	-5'274.25	-5'728.95	-6'707.80	3'508.95	-14'202.05	-7'961.45
Gemeinde Trin	-6'704.90	-7'282.90	-8'527.30	4'460.75	-18'054.35	-9'991.35
Ertrags-/Aufwandüberschuss (=Ertrag)	-95'375.21	-103'597.74	-121'298.37	63'453.15	-256'818.17	-143'967.69
Total Gemeindebeiträge	246'664.77	-14'887.65	1'458'561.64	264'378.15	1'954'716.91	1'841'007.41

***) Vom Ertragsüberschuss 2025 des Betreibungs- und Konkursamtes wird ein Betrag von CHF 84'255.39 nicht ausbezahlt, sondern als Rücklage (zurückbehaltene Gewinne) passiviert und vorgetragen. Das Rücklagenkonto ist per 31.12.2025 damit mit CHF 130'000.00 vollständig geöffnet. Dies entspricht dem PK-Beschluss. Der restliche Ertragsüberschuss 2025 des Betreibungs- und Konkursamtes im Umfang von CHF 103'597.74 wird ausbezahlt.**

KOSTENENTWICKLUNGEN

KOSTENENTWICKLUNG – PERSONALAUFWAND



KOSTENENTWICKLUNGEN

KOMMENTAR ZUR KOSTENENTWICKLUNG – PERSONALAUFWAND

Die Personalressourcen für die Geschäftsstelle, die Berufsbeistandschaft, das Betreibungs- und Konkursamt sowie für das Zivilstandsamt werden laufend auf Basis der quantitativen und qualitativen Bedarfsplanung angepasst. Eine Anpassung erfolgt immer mit Beschluss der Präsidentenkonferenz.

Unter der Geschäftsstelle sind die Entschädigungen und Spesen für die Mitglieder der Präsidentenkonferenz sowie für Mitglieder von Kommissionen ausgewiesen. Der Aufwand für die Geschäftsleitung im Mandat ist unter Verwaltungsaufwand (mit Informatik) ausgewiesen.

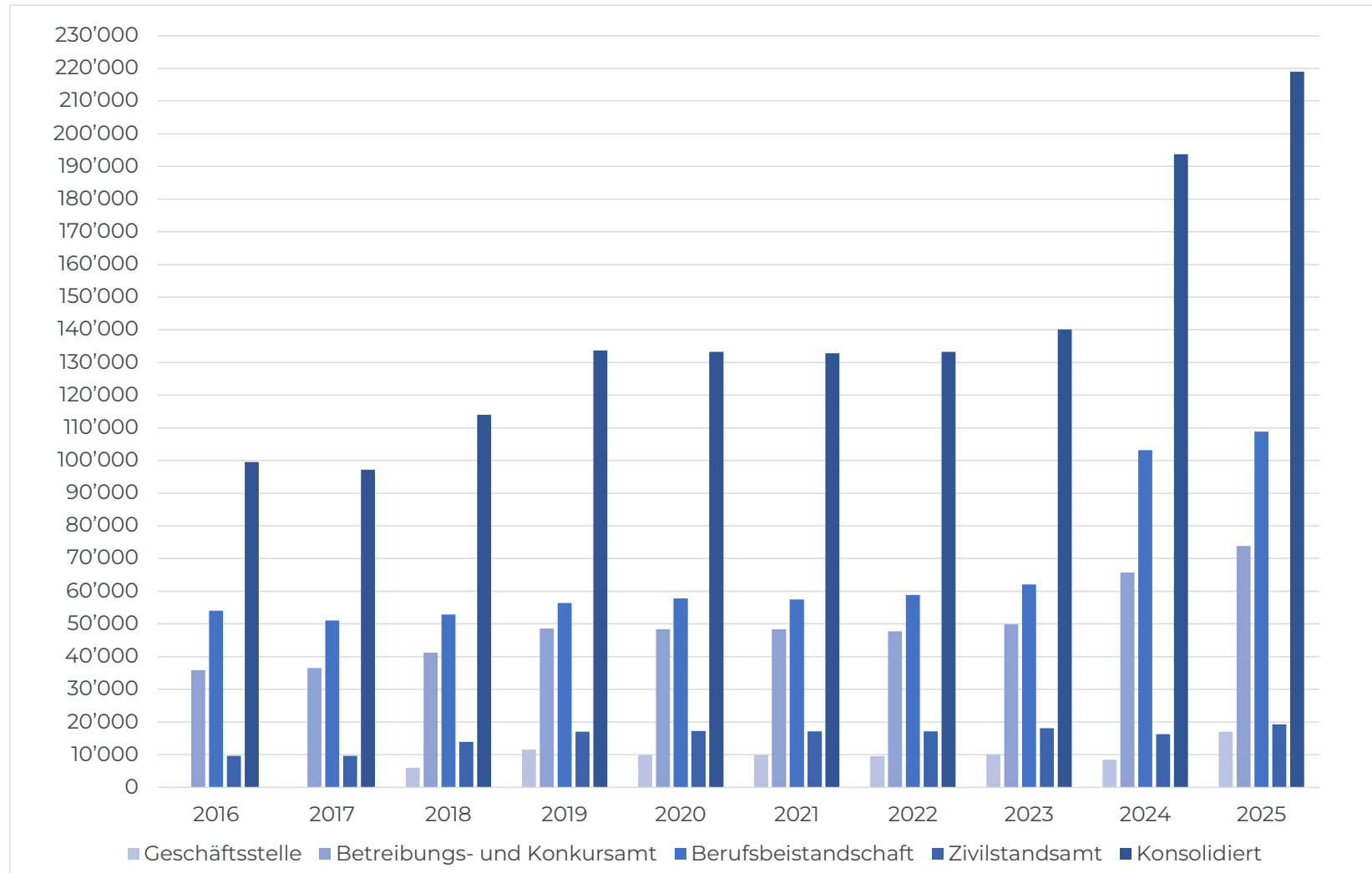
Der gesamte Personalaufwand 2025 ist rund CHF 170'000.00 höher als im Vorjahr. Im Umfang von rund CHF 122'000.00 ist diese Zunahme durch einmalige Effekte begründet:

- In Übereinstimmung mit der Vorjahresempfehlung der Kontrollstelle wurde per 31.12.2025 erstmals der Bestand der offenen Ferien- und Überzeitguthaben transitorisch abgegrenzt.
- Abgrenzung einer beschlossenen Überbrückungsrente.

Die restliche Zunahme von rund CHF 48'000.00 ist durch Lohn- und Pensenanpassungen begründet. Im Personalaufwand enthalten ist auch die per 01.01.2025 gewährte Lohnteuerung von 0.70 %.

KOSTENENTWICKLUNGEN

KOSTENENTWICKLUNG – RAUMAUFWAND



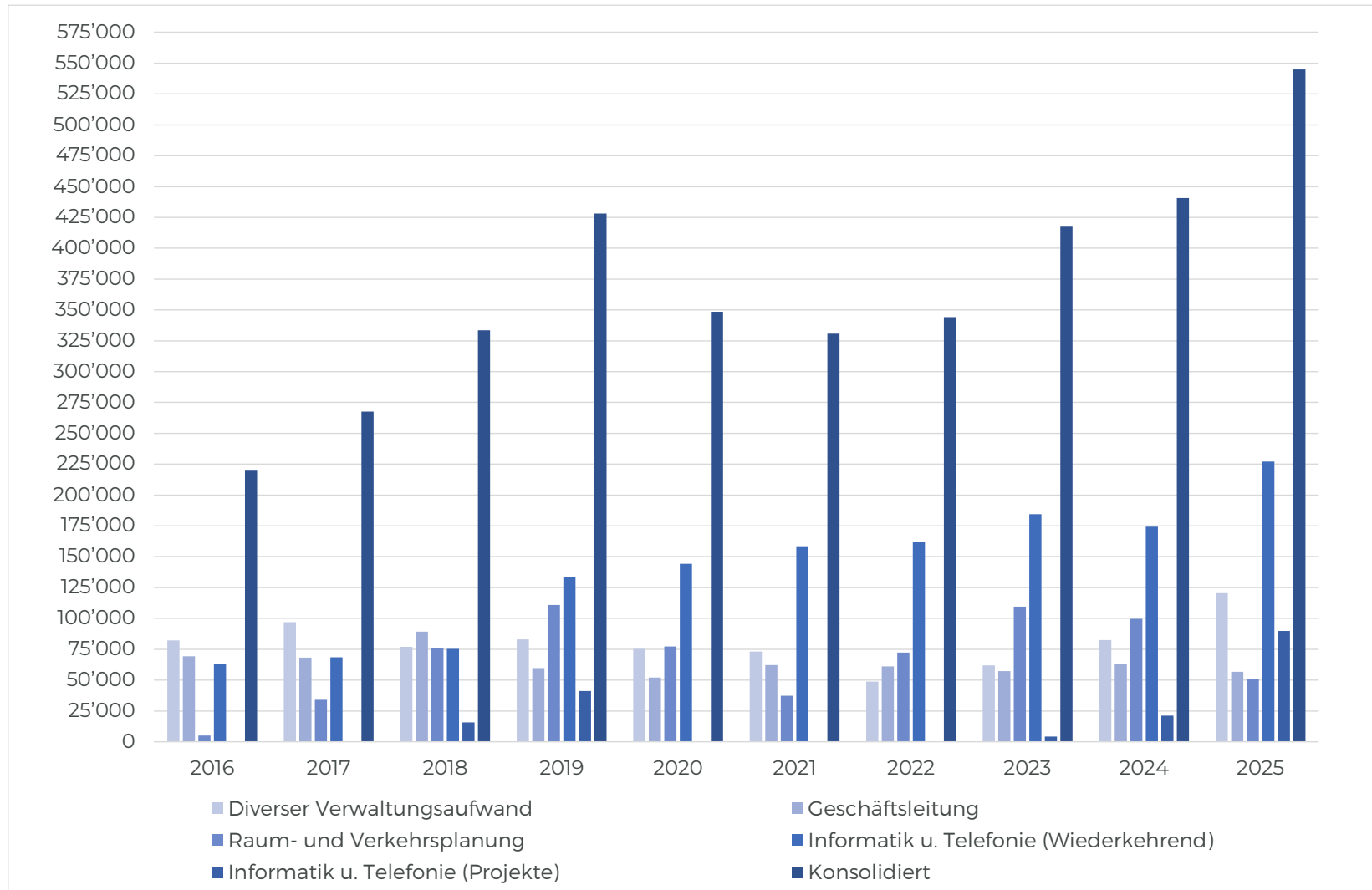
KOSTENENTWICKLUNGEN

KOMMENTAR ZUR KOSTENENTWICKLUNG – RAUMAUFWAND

Der Raumaufwand 2025 ist rund CHF 25'000.00 höher als im Vorjahr. Diese Zunahme steht im Zusammenhang mit dem im Vorjahr bezogenen neuen Standort des Betriebs- und Konkursamtes an der Piazza Staziun 6, 7013 Domat/Ems. Der Bezug erfolgte per 01.04.2024. Im Rechnungsjahr 2025 ist erstmals eine ganze Jahresmiete enthalten.

KOSTENENTWICKLUNGEN

KOSTENENTWICKLUNG – VERWALTUNGSaufWAND (MIT INFORMATIK)



KOSTENENTWICKLUNGEN

KOMMENTAR ZUR KOSTENENTWICKLUNG – VERWALTUNGSaufWAND (MIT INFORMATIK)

Diverser Verwaltungsaufwand

Die wesentlichen Positionen sind Aufwände für

- Geschäftsbericht
- Internet www.regionimboden.ch
- Porti
- Rechnungswesen
- Rechnungsprüfung
- Rechtsberatung

Der Aufwand im Rechnungsjahr 2025 ist rund CHF 38'000.00 höher als im Vorjahr. Diese Zunahme ist hauptsächlich durch höhere Portokosten des Betreibungs- und Konkursamtes begründet. Die Portokosten können weiterverrechnet werden und es resultieren somit höhere Gebühreneinnahmen beim Betreibungs- und Konkursamt.

Geschäftsleitung

Der Aufwand ist im Rahmen des Budgets und etwas tiefer als im Mehrjahresdurchschnitt.

Raum- und Verkehrsplanung

Die anfallenden Kosten für die Raum- und Verkehrsplanung hängen vom Fortschritt der Arbeiten ab. Im Rechnungsjahr 2025 ist der Nettoaufwand rund CHF 52'000.00 niedriger als in den Vorjahren.

KOSTENENTWICKLUNGEN

Informatik/Telefonie (wiederkehrend)

Die Stadt Chur Informatik ist die Partnerin der Region Imboden. Sie stellt für die Geschäftsstelle, die Berufsbeistandschaft, das Betreibungs- und Konkursamt sowie das Zivilstandsamt eine Informatikgesamtlösung zur Verfügung:

- Benutzerverwaltung
- Betriebssystem
- Clouddienst
- Datensicherung
- Hardware mit periodischem Austausch
- Infrastruktur für mobiles Arbeiten
- Internettelefonie
- Kollaborationsplattform
- Lizenzmanagement
- Monitoring
- Netzwerkinfrastruktur
- Sicherheitslösungen
- Standardsoftware: Microsoftprodukte
- Support

Sie betreibt und betreut auch die Fachapplikationen, die spezifisch auf die Bedürfnisse der Organisationsbereiche zugeschnitten sind. Sie sorgt für einen sicheren, stabilen und effizienten Betrieb der Fachapplikationen. Dabei übernimmt sie auch die Koordination mit den Softwarepartnern.

Der ordentliche Informatikaufwand 2025 ist rund CHF 53'000.00 höher als in den Vorjahren. Dies ist begründet durch die Ausweitung von bestehenden und durch den Einsatz von neuen Fachapplikationen, was entsprechende Mehrkosten im Bereich Lizenzen und Betrieb mit sich zieht.

KOSTENENTWICKLUNGEN

Informatik/Telefonie (Projekte)

Im Rechnungsjahr 2025 wurden verschiedene Digitalisierungs- und Automatisierungsprojekte im Umfang von rund CHF 90'000.00 umgesetzt. Es sind dies insbesondere:

- Abacus Einführung Kreditorenbuchhaltung
- KLIBnet Modul Rechnungsworkflow (Berufsbeistandschaft)
- KLIBnet Schnittstelle BankImport (Berufsbeistandschaft)



Geschäftsprüfungskommission

Martin Bundi
Via Tuff 7
7016 Trin-Mulin

Telefon 079 508 08 11
martin.bundi@bmuag.ch

An die
Präsidentenkonferenz der
Region Imboden

Trin-Mulin, 20. Februar 2026

Bericht Rechnungen 2025 Rechnungs- und Geschäftsprüfung

Sehr geehrter Herr Vorsitzender,
Sehr geehrte Damen und Herren,
Geschätzte Kolleginnen und Kollegen

Die Geschäftsprüfungskommission der Region Imboden hat, gestützt auf Art. 15, Art. 23 und Art. 31 der Statuten der Region Imboden, zusammen mit der externen Prüfstelle die Tätigkeiten 2025 der verschiedenen Ämter und der Geschäftsstelle der Region Imboden geprüft. Unsere Prüfungsbesuche haben wir am 31. Oktober 2025 und am 20. Februar 2026 vorgenommen.

Zusammen mit den Vertretern der Curia AG haben wir uns von den Zuständigen der drei Ämter sowie dem Geschäftsleiter der Region Imboden sowohl die buchhalterischen Sachgeschäfte als auch den allgemeinen Geschäftsgang erläutern lassen. Sämtliche Fragen der GPK konnten zu unserer Zufriedenheit geklärt werden. Wir verweisen dazu auch auf den Bericht der externen Prüfer und auf den Management Letter für das Rechnungsjahr 2025 der Region Imboden. So dann empfiehlt die GPK der Präsidentenkonferenz auch, die entsprechenden Hinweise und Empfehlungen der Prüfstelle zur Kenntnis zu nehmen respektive umzusetzen.

Die GPK hat sich mit den steigenden Kosten der Region befasst. Es ist jedoch sehr schwierig, einen Vergleich zu andern Regionen zu machen, da jede Region andere Aufgaben zu erledigen hat. Tendenziell sind in allen Regionen steigende Kosten festzustellen (soweit dies für uns ersichtlich war).

Stichprobenweise haben wir zusammen mit der Prüfstelle Einblick in die Bücher genommen. Die GPK kommt zum Schluss, dass die Rechnungsführung korrekt und sorgfältig ist. Wir verweisen dazu nochmals auf den Bericht der Prüfstelle und auf die zusätzlichen Ausführungen im Management Letter.

2 von 2

Die GPK möchte es an dieser Stelle nicht unterlassen, den Amtsleitenden, dem Geschäftsleiter und allen Mitarbeitenden, aber auch den Mitgliedern der Präsidentenkonferenz der Region Imboden, für ihre Arbeit zum Wohle der Einwohnerinnen und Einwohner der Region herzlich zu danken.

Die GPK empfiehlt der Präsidentenkonferenz, sämtliche Rechnungen und Berichte zu genehmigen. Für weitere Fragen stehen die Unterzeichnenden gerne zur Verfügung.

Freundliche Grüsse

Martin Bundi
Präsident

Thomas Gabathuler
Mitglied

Stefani Müller
Mitglied

- Bericht der Prüfstelle zur Revision der Jahresrechnung 2025 der Region Imboden
- Management Letter für das Rechnungsjahr 2025 mit Kommentaren des Geschäftsleiters

Kopie per Mail an
Geschäftsstelle der Region Imboden, Herr Josef Nauer



BERICHT DES UNABHÄNGIGEN ABSCHLUSSPRÜFERS ZUR JAHRESRECHNUNG 2025

an die Geschäftsprüfungskommission der Region Imboden, Domat/Ems

Prüfungsurteil

Auftragsgemäss haben wir die Jahresrechnung der Region Imboden - bestehend aus der Bilanz zum 31. Dezember 2025 und der Erfolgsrechnung für das dann endende Rechnungsjahr - geprüft. Folgende separate Jahresrechnungen 2025 sind Bestandteil der geprüften konsolidierten Jahresrechnung 2025:

- Geschäftsstelle
- Berufsbeistandschaft
- Betriebs- und Konkursamt
- Zivilstandsamt

Nach unserer Beurteilung entspricht die Jahresrechnung den kantonalen gesetzlichen Vorschriften.

Grundlage für das Prüfungsurteil

Wir haben unsere Abschlussprüfung in Übereinstimmung mit den gesetzlichen Vorschriften und dem Schweizer Prüfungshinweis 60 "Prüfung und Berichterstattung des Abschlussprüfers einer Gemeinderrechnung" durchgeführt. Unsere Verantwortlichkeiten nach diesen Vorschriften sind im Abschnitt «Verantwortlichkeiten des Abschlussprüfers für die Prüfung der Jahresrechnung» unseres Berichts weitergehend beschrieben. Wir sind von der Region Imboden unabhängig in Übereinstimmung mit den kantonalen gesetzlichen Vorschriften und den Anforderungen des Berufsstands und wir haben unsere sonstigen beruflichen Verhaltenspflichten in Übereinstimmung mit diesen Anforderungen erfüllt.

Wir sind der Auffassung, dass die von uns erlangten Prüfungsnachweise ausreichend und geeignet sind, um als eine Grundlage für unser Prüfungsurteil zu dienen.

Sonstige Informationen

Die Präsidentenkonferenz ist für die sonstigen Informationen verantwortlich. Die sonstigen Informationen umfassen die im Geschäftsbericht enthaltenen Informationen, aber nicht die Jahresrechnung und unseren dazugehörigen Bericht. Der Geschäftsbericht wird uns voraussichtlich nach dem Datum dieses Berichts zur Verfügung gestellt.

Unser Prüfungsurteil zur Jahresrechnung erstreckt sich nicht auf die sonstigen Informationen, und wir werden keinerlei Form von Prüfungsschlussfolgerung hierzu zum Ausdruck bringen.

Im Zusammenhang mit unserer Abschlussprüfung haben wir die Verantwortlichkeit, die oben genannten sonstigen Informationen – sobald sie verfügbar sind – zu lesen und dabei zu würdigen, ob die sonstigen Informationen wesentliche Unstimmigkeiten zur Jahresrechnung oder unseren bei der Abschlussprüfung erlangten Kenntnissen aufweisen oder anderweitig wesentlich falsch dargestellt erscheinen.

Verantwortlichkeiten der Präsidentenkonferenz für die Jahresrechnung

Die Präsidentenkonferenz ist verantwortlich für die Aufstellung einer Jahresrechnung in Übereinstimmung mit den kantonalen gesetzlichen Vorschriften und für die internen Kontrollen, die die Präsidentenkonferenz als notwendig feststellt, um die Aufstellung einer Jahresrechnung zu ermöglichen, die frei von wesentlichen falschen Darstellungen aufgrund von dolosen Handlungen oder Irrtümern ist.



Verantwortlichkeiten des Abschlussprüfers für die Prüfung der Jahresrechnung

Unsere Ziele sind, hinreichende Sicherheit darüber zu erlangen, ob die Jahresrechnung als Ganzes frei von wesentlichen falschen Darstellungen aufgrund von dolosen Handlungen oder Irrtümern ist, und einen Bericht abzugeben, der unser Prüfungsurteil beinhaltet. Hinreichende Sicherheit ist ein hohes Mass an Sicherheit, aber keine Garantie dafür, dass eine in Übereinstimmung mit den kantonalen gesetzlichen Vorschriften und dem Schweizer Prüfungshinweis 60 "Prüfung und Berichterstattung des Abschlussprüfers einer Gemeinderrechnung" durchgeführte Abschlussprüfung eine wesentliche falsche Darstellung, falls eine solche vorliegt, stets aufdeckt. Falsche Darstellungen können aus dolosen Handlungen oder Irrtümern resultieren und werden als wesentlich gewürdigt, wenn von ihnen einzeln oder insgesamt vernünftigerweise erwartet werden könnte, dass sie die auf der Grundlage dieser Jahresrechnung getroffenen wirtschaftlichen Entscheidungen von Nutzern beeinflussen.

Als Teil einer Abschlussprüfung in Übereinstimmung mit dem schweizerischen Gesetz und dem Prüfungshinweis 60 üben wir während der gesamten Abschlussprüfung pflichtgemässes Ermessen aus und bewahren eine kritische Grundhaltung. Darüber hinaus:

- identifizieren und beurteilen wir die Risiken wesentlicher falscher Darstellungen in der Jahresrechnung aufgrund von dolosen Handlungen oder Irrtümern, planen und führen Prüfungshandlungen als Reaktion auf diese Risiken durch sowie erlangen Prüfungsnachweise, die ausreichend und geeignet sind, um als Grundlage für unser Prüfungsurteil zu dienen. Das Risiko, dass aus dolosen Handlungen resultierende wesentliche falsche Darstellungen nicht aufgedeckt werden, ist höher als ein aus Irrtümern resultierendes, da dolose Handlungen kollusives Zusammenwirken, Fälschungen, beabsichtigte Unvollständigkeiten, irreführende Darstellungen oder das Ausserkraftsetzen interner Kontrollen beinhalten können.
- gewinnen wir ein Verständnis von den für die Prüfung relevanten internen Kontrollen, um Prüfungshandlungen zu planen, die unter den gegebenen Umständen angemessen sind, jedoch nicht mit dem Ziel, ein Prüfungsurteil zur Wirksamkeit des internen Kontrollsystems der Region abzugeben.
- beurteilen wir die Angemessenheit der angewandten Rechnungslegungsmethoden sowie die Vertretbarkeit der dargestellten geschätzten Werte in der Rechnungslegung und damit zusammenhängenden Angaben.

Wir kommunizieren mit der Präsidentenkonferenz und mit der Geschäftsprüfungskommission, unter anderem über den geplanten Umfang und die geplante zeitliche Einteilung der Abschlussprüfung sowie über bedeutsame Prüfungsfeststellungen, einschliesslich etwaiger bedeutsamer Mängel im internen Kontrollsystem, die wir während unserer Abschlussprüfung identifizieren.

Bericht zu sonstigen gesetzlichen und anderen rechtlichen Anforderungen

Wir empfehlen, der Präsidentenkonferenz Antrag auf Genehmigung der Jahresrechnung zu stellen.

Chur, 5. März 2026

CURIA AG

Qualified Electronic Signature - CH (ZertES)


Arno Felix

Dipl. Wirtschaftsprüfer
Leitender Revisor

Qualified Electronic Signature - CH (ZertES)


Flavio Andri

Dipl. Wirtschaftsprüfer

Beilage

Konsolidierte Jahresrechnung



GESCHÄFTSBERICHT 2025

[zurück zum Inhaltsverzeichnis](#)